

Candidato(a):

Para geração do resultado, além de considerar as respostas do gabarito e o texto da redação, haverá também a etapa de revisão das gravações registradas durante o período de prova, para análise e conferência das imagens e áudios capturados, como verificação complementar.

Conforme § 1º Art. 22 do Edital “Se, durante ou após a prova, for constatado por qualquer meio, seja eletrônico, estatístico, visual, grafotécnico ou por investigação policial, a utilização de meios ilícitos por parte do candidato, as suas provas serão anuladas e o candidato será automaticamente eliminado do processo seletivo”.

**GABARITO PROVISÓRIO
PROVA OBJETIVA – 22/11/2020**

BLOCO I

LÍNGUA PORTUGUESA

1. Leia o texto a seguir.

Os oceanos pertencem a algum país?

Em parte. As águas **que ficam a até 12 milhas náuticas (22 km) de distância do litoral** são uma extensão do território e estão submetidas às suas leis. Uma segunda faixa, **que fica entre 12 milhas (22 km) e 188 milhas (350 km)**, é mantida apenas sob domínio econômico, ou seja, o país mais próximo pode explorar os recursos naturais da região, mas não pode impedir que um navio estrangeiro navegue por ali. Esse limite chama-se Zona Econômica Exclusiva (ZEE).

Após essa distância, começa o chamado “alto-mar”, que desde 1958 é considerado *res communis* – “coisa de todos”. Portanto, não pertence a ninguém. Um tribunal internacional julga os crimes que acontecem nas regiões sem dono.

Disponível em: <<https://super.abril.com.br/blog/oraculo/os-oceanos-pertencem-a-algum-pais/>>. Acesso em: 10/01/2020.

A estrutura textual utilizada na composição desse texto-resposta centra-se no(a)

compartimentalização dos fatos.

- X hierarquização legal dos lugares.
- X sequenciamento temporal dos eventos.
- X comparação das medidas.
- X levantamento aleatório dos dados.

2. Leia o texto que segue.

Os oceanos pertencem a algum país?

Em parte. As águas **que ficam a até 12 milhas náuticas (22 km) de distância do litoral** são uma extensão do território e estão submetidas às suas leis. Uma segunda faixa, **que fica entre 12 milhas (22 km) e 188 milhas (350 km)**, é mantida apenas sob domínio econômico, ou seja, o país mais próximo pode explorar os recursos naturais da região, mas não pode impedir que um navio estrangeiro navegue por ali. Esse limite chama-se Zona Econômica Exclusiva (ZEE).

Após essa distância, começa o chamado “alto-mar”, que desde 1958 é considerado *res communis* – “coisa de todos”. Portanto, não pertence a ninguém. Um tribunal internacional julga os crimes que acontecem nas regiões sem dono.

Disponível em: <<https://super.abril.com.br/blog/oraculo/os-oceanos-pertencem-a-algum-pais/>>. Acesso em: 10/01/2020.

Sobre a estrutura gramatical das duas orações destacadas no texto, é **CORRETO** afirmar que

a primeira especifica o substantivo que lhe serve de referente.

- X a segunda atualiza a função sintática exigida pelo verbo anterior.
- X a primeira poderia estar entre vírgulas sem modificação de sentido.
- X as vírgulas usadas ao redor da segunda poderiam ser excluídas sem modificação de sentido.
- X ambas são introduzidas por um conectivo de função coordenativa.

3. A tira a seguir é referência para a próxima questão.



Disponível em: <<https://tirasdidaticas.wordpress.com/>>. Acesso em: 10/01/2020.

A tradicional diferença normativa entre “onde” e “aonde” já está praticamente neutralizada em nossa fala atualmente, mas, na tirinha anterior, a regra gramatical foi cuidadosamente respeitada em todos os casos. Essa mesma regra condena estruturas como

Aonde você está atualmente morando?

- Onde se escondeu o menino?
- Aonde você foi ontem à noite?
- Onde ele pôs a lista de compras?
- Aonde você quer chegar com essa conversa?

4. Todos os acentos gráficos (´ ^ `) do texto a seguir foram retirados. Leia-o cuidadosamente e recolque os sinais de acordo com a norma ortográfica vigente.

Apesar de o Brasil celebrar o Dia dos Namorados em junho, casais apaixonados da Europa e dos Estados Unidos comemoram o amor em 14 de fevereiro. Por que? A data esta diretamente ligada a São Valentim, o santo do amor.

O bispo São Valentim viveu durante o Imperio Romano, no seculo 3 – tempo em que muitas guerras estavam acontecendo. Naquela epoca, o imperador proibiu o casamento porque achava que soldados solteiros eram combatentes melhores. Mas Valentim realizou muitas uniões clandestinamente.

Ate que um dia ele foi descoberto, preso e condenado a morte. Mesmo atras das grades, o bispo recebeu cartas e flores de pessoas que acreditavam no amor e queriam agradece-lo por realizar seus casamentos. Tambem foi no xilindro que Valentim se apaixonou por uma mulher, mesmo sabendo que jamais ficariam juntos.

Disponível em: <<https://revistagalileu.globo.com/Sociedade/Historia/noticia/2020/02/quem-foi-sao-valentim-o-bispo-inspirou-o-dia-dos-namorados-no-exterior.html>>. Acesso em: 10/01/2020. (Adaptado).

Quantas palavras precisaram de correção em relação à acentuação gráfica?

- 11**
- 10
- 9
- 12
- 8

5. Leia o texto a seguir.

Aquário

A semana começa ainda influenciada pela energia da Lua Minguante, que pede diminuição de ritmo no trabalho. Busque mais o prazer que o dever nos próximos dias e deixe alguns negócios para dar continuidade daqui a uma semana. No fim de semana, a Lua começa um novo ciclo e chega unida a Mercúrio retrógrado, indicando um período em que os acordos e negociações financeiras podem começar. Não se envolva em um novo investimento até lá.

Disponível em: <<https://www.terra.com.br/vida-e-estilo/horoscopo/signos/aquario/>>. Acesso em: 10/01/2020. (Adaptado).

Os gêneros textuais são marcados por características linguísticas bastante recorrentes em sua construção. Ao ler o texto anterior, um exemplar dos famosos horóscopos, você encontrou algumas estruturas morfosintáticas já previstas para esse gênero, como

verbos no modo imperativo e adjuntos adverbiais temporais.

- X estruturas sintáticas de causa e consequência e concordâncias silépticas.
- X linguagem predominantemente denotativa e inversões sintáticas.
- X períodos formados por subordinação e verbos no modo subjuntivo.
- X paralelismos semânticos e predominância de substantivos próprios.

6. O poema a seguir é referência para a próxima questão.

Quiseste expor teu coração a nu.
E assim, ouvir-lhe todo o amor alheio.
Ah, pobre amigo, nunca saibas tu
Como é ridículo o amor... alheio!

QUINTANA, Mário. **Da preguiça como método de trabalho**. Rio de Janeiro: Globo, 1987.

Nessas palavras, Quintana refere-se a um coração e dirige-se diretamente ao seu interlocutor. Veja as possíveis relações de referência a seguir.

1. quiseste = interlocutor
2. lhe = coração
3. pobre amigo = interlocutor

Assim, analisando forma e conteúdo do texto, é **CORRETO** afirmar que

1, 2 e 3 são relações referenciais corretas.

- X apenas 1 e 2 são relações referenciais corretas.
- X apenas 1 e 3 são relações referenciais corretas.
- X apenas 2 é uma relação referencial correta.
- X apenas 3 é uma relação referencial correta.

LITERATURA BRASILEIRA

7. Leia um trecho do *Auto da Compadecida*, autoria de Ariano Suassuna, e analise as proposições que o seguem.

PALHAÇO – Ao escrever esta peça, onde combate o mundanismo, praga de sua igreja, o autor quis ser representado por um palhaço, para indicar que sabe, mais do que ninguém, que sua alma é um velho catre, cheio de insensatez e de solércia. Ele não tinha o direito de tocar nesse tema, mas ousou fazê-lo, baseado no espírito popular de sua gente, porque acredita que esse povo sofre e tem direito a certas intimidades.

(Toque de clarim)

PALHAÇO – *Auto da Compadecida!* O ator que vai representar Manuel, isto é, Nosso Senhor Jesus Cristo, declara-se também indigno de tão alto papel, mas não vem agora, poque sua aparição constituirá um grande efeito teatral e o público seria privado desse elemento de surpresa.

(Toque de clarim)

SUASSUNA, Ariano. **Auto da Compadecida**. Rio de Janeiro: Nova Fronteira, 2018, p. 24-25.

- I. O Palhaço, no *Auto da Compadecida*, é a presença de Suassuna na peça. Essa personagem mostra-se o grande porta-voz do autor, revelando a grande indignação deste com as questões sociais.
- II. Durante a encenação da peça, o público do teatro tem no palco um personagem circense cujo objetivo é prepará-lo para as próximas cenas e para as particularidades das personagens.
- III. Ao longo do auto, o Palhaço vai ganhando uma dimensão cada vez maior, a ponto de interferir nos acontecimentos. É o que vemos durante o julgamento de João Grilo, o qual, por conta dos comentários favoráveis que o Palhaço faz a seu respeito, recebe de Nossa Senhora a oportunidade de retornar à Terra.
- IV. A afirmação do Palhaço de que o autor escreveu o auto em questão visando combater o mundanismo prepara o espectador para um desfecho moralizante, conforme os preceitos do cristianismo católico. Dessa forma, os membros da Igreja apresentados na peça (Sacristão, Padre e Bispo) são apontados como modelos de virtude e de sabedoria diante das outras personagens, todas pecadoras.
- V. A estrutura do texto dramático fornece elementos auxiliares da representação, como indicações do cenário, da música, da iluminação, do figurino, bem como outras orientações cênicas. São as chamadas rubricas, que, no trecho lido, encontram-se inseridas entre parênteses.

São **CORRETOS** os itens

I, II e V apenas.

X II e V apenas.

X I, II, III e V apenas.

X II, III e IV apenas.

X III, IV e V apenas.

8. Manuel Bandeira é um poeta exemplar para nos mostrar até onde as possibilidades da poesia podem chegar. Leia um excerto do poema *Evocação do Recife* e, em seguida, assinale a alternativa **CORRETA**.

Recife

Não a Veneza americana

Não a Mauritsstad dos armadores das Índias Ocidentais

Não o Recife dos Mascates

Nem mesmo o Recife que aprendi a amar depois

- Recife das revoluções libertárias

Mas o Recife sem história nem literatura

Recife sem mais nada
Recife da minha infância
A rua da União onde eu brincava de chicote-queimado
e partia as vidraças da casa de dona Aninha Viegas
Totônio Rodrigues era muito velho e botava o pincenê
na ponta do nariz
Depois do jantar as famílias tomavam a calçada com cadeiras
mexericos namoros risadas
A gente brincava no meio da rua
Os meninos gritavam:
Coelho sai!
Não sai!
[...]

BANDEIRA, Manuel. **Estrela da vida inteira**. Rio de Janeiro: Nova Fronteira, 1993, p. 133-134.

O poema nos permite perceber que o uso da linguagem cotidiana se tornou, em Bandeira, matéria literária. Essa nova perspectiva alarga o conceito de literatura: trata-se de uma ruptura com as convenções anteriores, responsáveis por classificações rígidas relativas à linguagem e aos temas considerados poéticos e não poéticos.

X Bandeira foi precursor do Movimento Modernista, o qual visava uma união do primitivo ao moderno. Influenciado pelas vanguardas europeias, tal movimento, embora se preocupasse em representar o cenário atual, o fazia de modo tradicionalista, isto é, valorizando a linguagem e os temas que, paulatinamente, tornaram-se clássicos da literatura mundial.

X Assim como em outras poesias do autor, *Evocação do Recife* revela uma grande proximidade do poeta com a capital pernambucana. Nesse poema, especialmente, o poeta apresenta um Recife de todos, glorificado, coletivo e distante, portanto, de suas memórias e recordações íntimas.

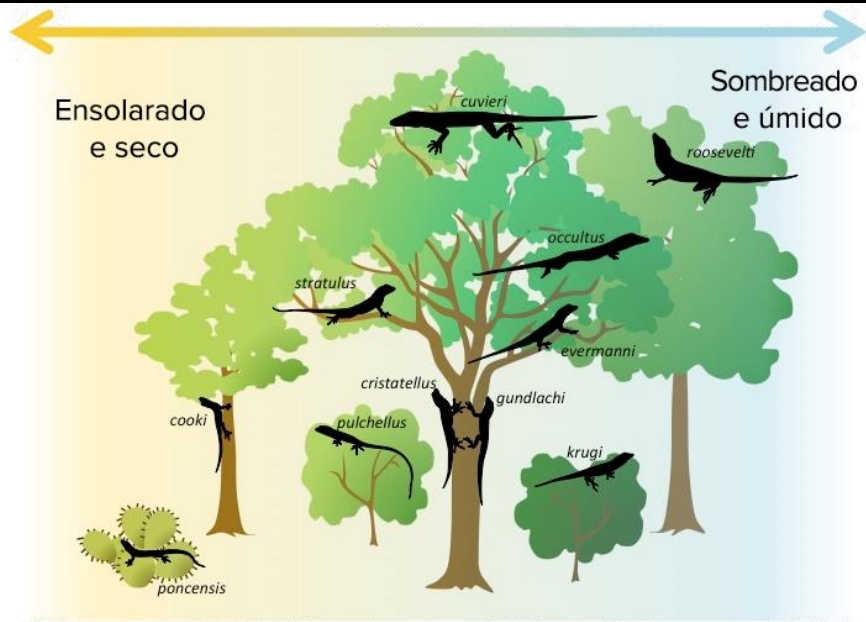
X No terceiro verso, Manuel Bandeira faz referência à *Mauritsstad*, que é o nome dado por Maurício de Nassau ao Recife durante o domínio holandês. A partir daí, compreende-se o título dado ao poema: evoca-se um Recife enquanto metrópole internacional, a cidade que ganhou o título de *Veneza americana*.

X Há uma profunda distância entre o poeta e os fatos expostos no poema. Tal afirmação é comprovada pela escolha de um eu lírico que se expressa por meio da 3ª pessoa e pela universalidade dos fatos apresentados. Não há, pois, o registro de particularidades, de recordações nem de impressões pessoais.

BIOLOGIA

9. O texto a seguir é referência para a próxima questão.

Os **Anolis** são um gênero de lagartos americanos frequentemente encontrados nas florestas tropicais da América Central. Sua dieta alimentar inclui, geralmente, insetos e larvas. A seleção natural desses lagartos em Porto Rico levou à evolução de diferentes espécies, que utilizam diferentes recursos. A figura abaixo mostra 11 espécies de lagartos *Anolis*, cada uma ocupando um tipo de ambiente ligeiramente diferente.



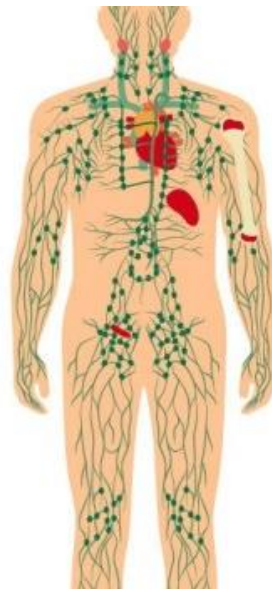
Disponível em: <<https://pt.khanacademy.org/science/biology/ecology/community-ecosystem-ecology>>. Acesso em: 06/02/2020.

A diferenciação dos nichos ecológicos nesse gênero de lagartos

evita a sua exclusão por competição.

- X evita o estabelecimento de maior biodiversidade.
- X promove maior chance de ocorrência de colônias entre eles.
- X aumenta a chance de intercruzamentos entre as espécies.
- X diminui a chance de sua coexistência.

10. O sistema representado abaixo integra o organismo humano. Entre os seus vários órgãos constituintes, temos o timo, localizado no tórax, acima do coração, e o baço, localizado no quadrante superior esquerdo, próximo ao estômago.



Disponível em: <<https://www.marketingpre.com.br/blog/2013/12/06/sistema-lymfatico/>>. Acesso em: 20/02/2020.

Os órgãos timo e baço pertencem

ao sistema linfático e atuam na resposta imune.

X ao sistema cardiovascular e atuam na produção dos glóbulos vermelhos.

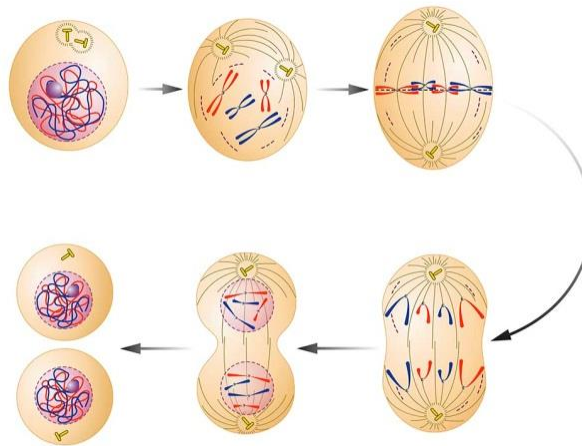
X ao sistema cardiovascular e atuam na produção dos glóbulos brancos.

X ao sistema digestório e atuam na produção dos hormônios que regulam a secreção das enzimas digestivas.

X ao sistema excretório e atuam na remoção das células sanguíneas defeituosas e envelhecidas.

11. O ciclo celular, ou seja, o ciclo de vida de uma célula mostra os estágios pelos quais ela passa de uma divisão a outra. Durante a divisão celular, o conteúdo genético, determinante das características, é transferido de uma célula-mãe (genitora) para suas células-filhas (descendentes).

DIVISÃO CELULAR POR MITOSE



Disponível em: <<https://www.coc.com.br/blog/soualuno/biologia/1>>. Acesso em: 20/02/2020.

A mitose é uma fase do ciclo celular que

promove a renovação tecidual nos seres multicelulares.

X promove a variação genética de suas células descendentes.

X leva à redução do conjunto cromossômico em suas células-filhas.

X está restrita às células de animais e de vegetais.

X produz as células gaméticas nos animais.

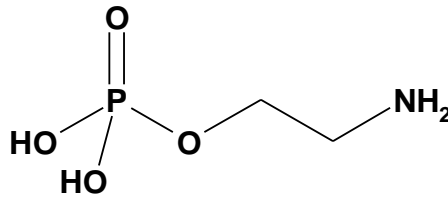
QUÍMICA

12. O texto a seguir é referência para a próxima questão.

A cura do câncer é um dos grandes desafios da medicina atual: estimativas do Instituto Nacional do Câncer apontavam que a doença afetaria aproximadamente 600 mil brasileiros para o biênio 2016-2017 (Instituto Nacional do Câncer, 2015). Infelizmente, perspectivas para cura definitiva da doença ainda não são um tema resolvido e completamente desenvolvido pela comunidade médica. O anseio por uma alternativa rápida e eficiente de cura para pacientes oncológicos é, então, amplamente compartilhado por pessoas acometidas pela doença, familiares e pelos próprios médicos. Assim, a promessa de cura oferecida pelo uso de novas substâncias ganha destaque quando um novo candidato a droga anticâncer é desenvolvido. Tal aspecto pôde ser presenciado no Brasil quando a veiculação de notícias sobre a suposta eficácia da fosfoetanolamina como tratamento para o câncer tomou conta de diferentes meios de comunicação.

GIORDAN, M. et al. A polêmica da Fosfoetanolamina no Ensino de Química. Química nova na escola. 2019: Vol. 41, N° 4, p. 327-334. O texto não contribui em nada para a resolução da questão.

A seguir, é demonstrada a estrutura da fosfoetanolamina.



Em conformidade com a estrutura química da fosfoetanolamina, marque a alternativa **CORRETA**.

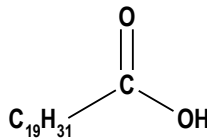
A fosfoetanolamina apresenta comportamento de substância anfotérea, pois apresenta um grupo amina e um grupo fosfato, portanto, em solução, a mesma molécula pode sofrer uma reação ácido-base intramolecular.

- A fosfoetanolamina apresenta comportamento básico apenas, portanto reage com ácidos fortes.
- A fosfoetanolamina apresenta comportamento ácido apenas, portanto reage com bases fortes.
- Em solução, o par de elétrons não compartilhado no elemento nitrogênio não pode ser protonado pelo hidrogênio ácido do grupo fosfato.
- O grupo amina, por se tratar de um doador de par de elétrons, pode ser classificado como ácido de Lewis.

13. Os ácidos graxos são ácidos carboxílicos com longas cadeias hidrocarbônicas que podem ser divididas em saturadas e insaturadas. Na natureza os ácidos graxos insaturados se apresentam normalmente em geometria CIS, que confere a dobra na molécula. Essas dobras nas moléculas evitam o seu empacotamento e diminui as interações intermoleculares de modo a diminuir o ponto de ebulição. O ácido araquidônico é um ácido graxo essencial, presente nos tecidos, no cérebro, fígado e órgãos glandulares, estocado na superfície das membranas sob a forma de fosfolípido.

Disponível em: <https://edisciplinas.usp.br/pluginfile.php/2274192/mod_resource/content/0/Resumo_08_Gr10.pdf>. Acesso em: 07/02/2020.

Dados: ácido araquidônico



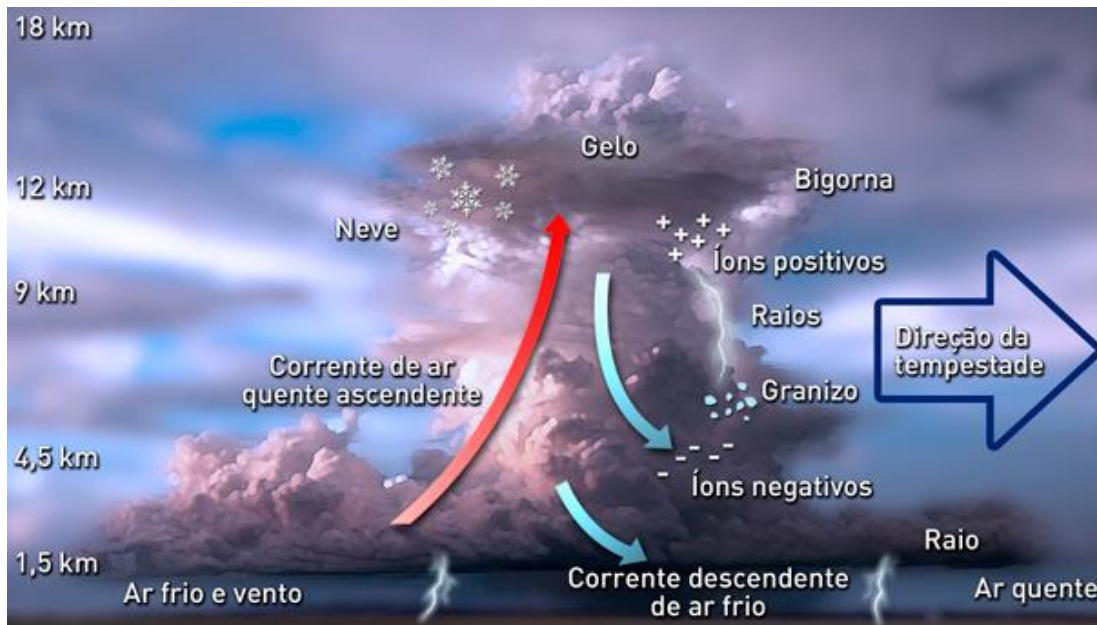
Assinale a alternativa **CORRETA** sobre ao ácido araquidônico.

O ácido araquidônico é um ácido graxo polinsaturado e é possível afirmar que há 4 duplas ligações pela reação com solução aquosa de iodo.

- O ácido araquidônico é um ácido graxo polinsaturado e é possível afirmar que há 3 duplas ligações pela reação com solução aquosa de iodo.
 - O ácido araquidônico é um ácido graxo polinsaturado e é possível afirmar que há 2 duplas ligações pela reação com solução aquosa de iodo.
 - O ácido araquidônico é um ácido graxo saturado e é possível afirmar que há 4 duplas ligações pela reação com solução aquosa de iodo.
 - O ácido araquidônico é um ácido graxo saturado e é possível afirmar que não há duplas ligações pela reação com solução aquosa de iodo.
14. De acordo com o INPE (Instituto Nacional de Pesquisas Espaciais), uma típica nuvem de tempestade contém algo em torno de meio milhão de toneladas de gotículas de água e partículas de gelo de diferentes tamanhos, das quais cerca de 20% atingem o solo sob a forma de chuva. O restante evapora ou fica na atmosfera sob a forma de nuvens. Dentro da nuvem, essas partículas tendem a ser levadas para cima por fortes correntes de ar ascendentes ou, devido à gravidade, podem se deslocar para a base da nuvem.

Disponível em: <http://www.inpe.br/webelat/homepage/menu/infor/tempestades/conceitos_meteorologicos.php>. Acesso em: 09/02/2020.

A figura a seguir ilustra uma nuvem de tempestade.



Após a leitura das proposições, marque a alternativa **CORRETA**.

O sistema formado por granizo e água líquida é heterogêneo.

X O sistema formado por granizo e água líquida é uma mistura heterogênea.

X O sistema formado por granizo e água líquida é homogêneo.

X O sistema formado por granizo e água líquida é uma mistura homogênea.

X Pode-se afirmar que a massa que atinge o solo na forma de chuva é, aproximadamente, de meio milhão de toneladas.

MATEMÁTICA

15. A raiz da equação $\begin{vmatrix} 2 & -4 & -1 \\ 2 & x & -2 \\ 1 & 3 & 2 \end{vmatrix} = 5$ é:

-5

X 5

X 1

X 30

X 25

16. Uma progressão aritmética apresenta soma de seus n termos é igual a $n(5n - 3)$. A razão desta progressão é:

10

X 20

X 30

X 40

X 50

17. O conjunto solução em IR (conjunto dos reais) da equação logarítmica $\log(x + 2) + \log(x - 1) = 1$ é:

- 3**
- X {-3,4}
- X {-4}
- X {1,2}
- X {3,4}

18. Considere a divisão polinomial $\frac{x^{100} + 5x + a}{x - 1}$. Sabe-se que o resto desta divisão é 3a. O valor de a é:

- 3**
- X 2
- X -2
- X -1
- X 1

19. A área da região determinada pelo gráfico da função $f(x) = 2x + 12$ e os eixos coordenados vale:

- 36**
- X 15
- X 18
- X 20
- X 25

20. Um cilindro contém água até metade de sua altura. Coloca-se uma peça metálica no cilindro e o nível da água sobe 3,5 cm. Se o diâmetro do cilindro é 8 cm, o volume em cm^3 da peça metálica é:

- 56π**
- X 88π
- X 25π
- X 15π
- X 28π

FÍSICA

21. Um bloco cúbico impermeável é solto, a partir do repouso, em um lago, com uma de suas faces tocando a interface ar-água, conforme mostrado na figura a seguir.

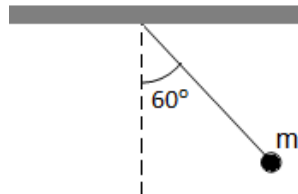


O bloco, que é mais denso do que a água, começa então a afundar. Considerando que a profundidade do lago é superior à medida do lado do cubo e supondo que as únicas forças que atuam nesse objeto são o seu peso e o empuxo sofrido por ele na água, é **CORRETO** afirmar que, entre o início do afundamento e o instante em que o bloco fica totalmente submerso, o módulo de sua aceleração

- diminui, e o módulo de sua velocidade aumenta.**
- X aumenta, e o módulo de sua velocidade diminui.
- X permanece constante, e o módulo de sua velocidade aumenta.

- e de sua velocidade aumentam.
- e de sua velocidade diminuem.

22. Considere um pêndulo simples composto por um fio ideal de comprimento 80 cm e uma pequena esfera metálica de massa 50 g, acoplada a uma das extremidades do fio. A outra extremidade é fixada ao teto de uma sala, cuja distância até o chão é de 2,5 m. O pêndulo é posto a oscilar a partir do repouso, com o fio formando um ângulo de 60° com a vertical, conforme mostrado na figura a seguir.



Desprezando qualquer tipo de atrito e adotando $g = 10 \text{ m/s}^2$, o módulo da velocidade da esfera quando passa pela posição mais baixa de sua trajetória é um valor mais próximo de

- 2,8 m/s
- 1,6 m/s
- 3,4 m/s
- 4,2 m/s
- 5,6 m/s

HISTÓRIA

23. Leia o texto a seguir.

“A mensagem de Maomé era simples, ele não ensinava aos árabes nenhuma doutrina nova a respeito de Deus: a maioria dos coraixitas já estava convencida de que Alá criara o mundo e julgaria a humanidade nos últimos dias, assim como judeus e cristãos achavam. Maomé não achava que estava fundando uma religião nova, mas estava apenas levando a velha fé no Deus único para os árabes, que nunca tiveram um profeta.”

ARMSTRONG, Karen. **O Islã**. Rio de Janeiro: Objetiva, 2001, p. 42-43.

De acordo com seus conhecimentos sobre o surgimento do Islã no século VII na Península Arábica, assinale a alternativa **CORRETA**.

O islamismo nasceu na Península Arábica e, em menos de um século, conquistou o Oriente Médio, o norte da África e o sul da Europa.

- O islamismo substituiu gradativamente na península arábica a antiga religião monoteísta dos coraixitas, na qual apenas um deus era cultuado.
- No século VII, as principais religiões da população europeia eram o cristianismo e o judaísmo, ambas as religiões haviam sido difundidas por vários profetas.
- Maomé não encontrou resistência nas cidades árabes ao difundir sua mensagem, os coraixitas aderiram à religião muçulmana sem questionamentos.
- Apesar de ter se espalhado rapidamente no começo, o Islã perdeu força ao longo dos séculos, sendo ainda hoje uma religião minoritária em boa parte do mundo.

24. Leia o texto a seguir.

“A ocupação da [Universidade de] Sorbonne, a partir da segunda-feira, 13 de maio, abriu um novo período na crise da sociedade moderna. Os acontecimentos que estão ocorrendo agora na França prefiguram o retorno do movimento revolucionário proletário em todos os países.”

Conselho para a manutenção das ocupações. Relatório sobre a ocupação da Sorbonne. Paris, 19 de maio 1968. In: FAURÉ, Christine. **Mai 68: jour er nuit**. Paris: Gallimard, 1998, p. 110.

O fragmento aborda uma das dezenas de ocupações que aconteceram nos campi universitários da cidade de Paris e seus arredores em maio de 1968. Esses protestos fazem parte de um movimento que levou centenas de milhares de jovens e operários às ruas não somente em Paris, mas também nos Estados Unidos, encabeçados pelo movimento hippie, nos chamados países periféricos que viviam ditaduras militares e até mesmo no bloco socialista, por meio da Primavera de Praga. Sobre esses eventos, assinale a alternativa **CORRETA**.

Nos países capitalistas desenvolvidos, os estudantes rebeldes contestavam a sociedade de consumo. Nos países periféricos, a revolta expressava a condenação da exploração econômica e a opressão dos regimes autoritários. Já nos países socialistas, a democracia e a liberdade de expressão eram objetivos mais importantes.

X Nesses protestos, estudantes secundaristas e universitários revoltaram-se contra um sistema considerado muito liberal e flexível, contra o anti-imperialismo e contra as organizações de direita, como sindicatos e partidos políticos. Muitos dos estudantes acreditavam que a ordem mundial pós-guerra era bastante igualitária e benéfica.

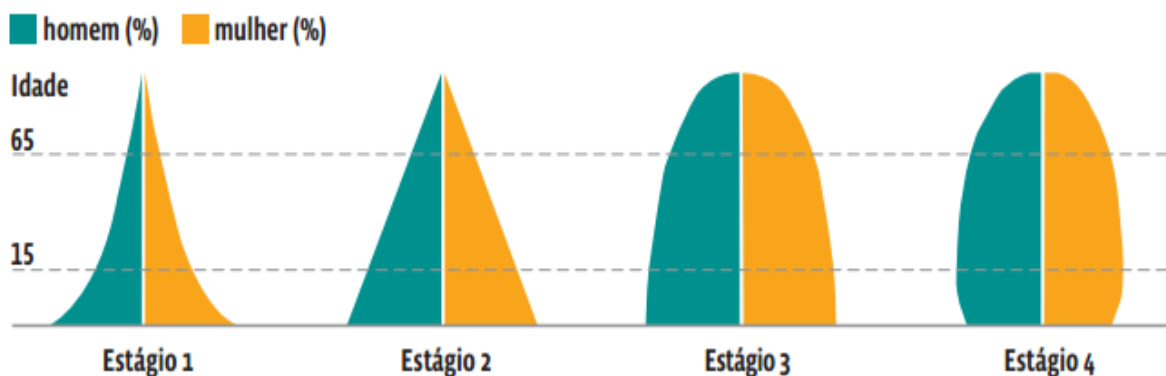
X A chamada Primavera de Praga ocorreu na Tchecoslováquia em um movimento liderado por jovens que desejavam o fim do socialismo, a instalação de um modelo econômico capitalista liberal, que desse mais espaço à liberdade de expressão e abrisse o mercado econômico tcheco para o capitalismo.

X Nos chamados países periféricos, podemos dar destaque a países latino americanos que, na década de 1960, atravessavam ditaduras comunistas apoiadas pela União Soviética, muitos jovens pediam o fim do imperialismo soviético e uma transição para o modelo capitalista.

X Os movimentos do chamado maio de 1968, na França, contaram não só com a participação de jovens, mas também de operários e das camadas altas da burguesia francesa que estavam em desacordo com a ordem mundial estabelecida após o fim da Segunda Guerra Mundial e com a lógica de consumo que passou a dominar a sociedade.

GEOGRAFIA

25. A figura a seguir exemplifica os 4 estágios da transição demográfica.



Disponível em: <<https://bit.ly/2V6nR5t>>. Acesso em: 15/02/2020. (com adaptações).

A figura e a dinâmica demográfica atual permitem deduzir que

o estágio 2 ilustra um país com elevadas taxas de natalidade e mortalidade.

- X** o estágio 4 representa uma nação com elevadas taxas de fecundidade e natalidade.
- X** o estágio 1 ilustra o comportamento demográfico atual da América Latina.
- X** o estágio 3 é típico de nações com elevadas taxas de natalidade e mortalidade.
- X** o estágio 3 representa o Brasil, pois indica uma taxa de crescimento vegetativo acelerado.

26. O Hemisfério Sul (HS) é conhecido como o “Hemisfério das Águas”, pois quase 70% de sua área é superfície oceânica. Assim, durante o período de maior luminosidade (solstício de verão), a gigantesca massa de água oceânica, que é semitransparente à luz solar e possui um baixo albedo (absorve mais luz solar incidente que reflete), absorve parte da radiação solar e demora mais tempo para aquecer tamanha quantidade de água, irradiando menos calor para a atmosfera.

Comparando os dois hemisférios,

a amplitude térmica no hemisfério Sul é menor.

- X** a amplitude térmica no hemisfério Sul é maior.
- X** fenômenos climáticos como furacões são mais comuns no hemisfério Sul.
- X** o hemisfério Sul não apresenta as 4 estações do ano bem definidas, pois não há invernos rigorosos.
- X** as correntes marinhas atuam com maior intensidade no hemisfério Sul.

FILOSOFIA

27. Leia o fragmento a seguir.

“Vejo já não ser mais preciso longos discursos para me convenceres do mesmo a respeito do homicídio, do sacrilégio e, enfim, de todos os outros pecados. Com efeito, é claro que em todas as espécies de ações más é a paixão que domina.”

SANTO AGOSTINHO. **O livre-arbítrio**. São Paulo: Paulus, 1995, p. 32.

Segundo Santo Agostinho, os homens maus se caracterizam pelo desejo de gozar de coisas que eles efetivamente não podem possuir. Como Santo Agostinho entende a paixão? De acordo com o fragmento citado e com seus conhecimentos, analise as sentenças a seguir e assinale a alternativa **CORRETA**.

A paixão é o desejo por aquelas coisas terrenas que se podem perder contra a própria vontade.

- X** A paixão é um desejo malicioso que se passa internamente e não em atos efetivos.
- X** A paixão é o desejo de prazeres sensuais, tal como o adultério e a concupiscência.
- X** A paixão consiste em um ato mau por ser condenada pelas leis que regem a sociedade civil.
- X** A paixão é desculpável, pois permite delitos menores para que não se cometam outros piores.

28. Leia a passagem a seguir.

“o princípio da obrigação não se há-de buscar aqui na natureza do homem ou nas circunstâncias do mundo em que o homem está posto, mas sim a priori exclusivamente nos conceitos da razão pura, e que qualquer outro preceito baseado em princípios da simples experiência, e mesmo um preceito em certa medida universal, se ele se apoiar em princípios empíricos, num mínimo que seja, talvez apenas por um só móbil, poderá chamar-se na verdade uma regra prática, mas nunca uma lei moral.”

KANT, Immanuel. Fundamentação da metafísica dos costumes. Lisboa: Edições 70, 2007, p. 16.

Na *Fundamentação da metafísica dos costumes*, Kant afirma que a fonte dos princípios práticos reside *a priori* na razão humana. Conforme o texto citado, analise as sentenças a seguir e assinale a alternativa **CORRETA**.

A lei moral não se apoia em princípios empíricos, porque assim ela se fundamentaria apenas em inclinações, não podendo se apresentar como norma suprema de todo o agir.

- X Segundo Kant, o princípio da obrigação pode ser encontrado a partir da investigação de determinadas experiências que levam à formulação do primeiro princípio prático.
- X De acordo com a teoria kantiana, uma ação praticada por amor à lei moral é aquela que leva em conta seus móveis sensíveis, os quais são a norma de toda ação.
- X O princípio da obrigação diz respeito a nossos interesses pessoais, os quais podem se apresentar como norma do julgamento da razão no que diz respeito às práticas do dia a dia.
- X Uma ação praticada conforme o dever diz respeito às avaliações racionais que devemos levar em conta diante de uma situação prática. Assim elas se tornam a norma do nosso agir.

LÍNGUA ESTRANGEIRA – INGLÊS –

29. Deciding on a Career.

If you wanna know how to decide if a career opportunity is a good one, there are several things you have to take into consideration.

Number 1: Does it make your heart sing? The number one feedback system that you were given at birth is joy. If you're not experiencing joy as you think about doing something and as you pursue doing it, then it's off course for you.

You also wanna put your rational mind to work. You want it to do some due diligence. Ask other people who've gone down that road before. What was it like? What did they have to do? What were some of the costs of that path? What were some of the payoffs and the benefits, and really get a sense of what it would be like to do that. Sometimes, you can go and do an internship or you can work for a friend in their restaurant just to see if you like it, 'cause often the fantasy doesn't match the reality.

And the other thing is to simply trust yourself. You know deep inside what's true for you. And if you'll take a few minutes and go inside, we call it meditation, and just ask and sit with the question, and see what kind of feelings come up. Does this feel right? So do all the rational research, but then ultimately bring it back into your heart and decide, "Does this feel good for me?" And if it makes sense up here and it feels good, then step into it. Just lean into it and see what happens. Pursue it.

No decision is forever. You can always change if it's not what you want.

Disponível em : <<https://www.englishcentral.com/videodetails/16487>>. Acesso em: 10/02/2020.

According to the text, if one is about to choose a career:

Identifying what brings one happiness and doing some due diligence can be effective.

- X Working at a restaurant can be a good starting point.
- X Going down the road, that is, being away for a while, can help one make a good choice.
- X Following the heart is considered enough.
- X Doing some due diligence is more important than meditation.

30. Plastic for Bus Tickets

In Surabaya, Indonesia, you can often see people walking to their local bus stop, carrying bags of plastic trash. That's because at local bus stations, that trash can be exchanged for bus tickets.

"We can reduce trash so it doesn't pile up at home because we just can bring it here and make good use of it. It's a win-win situation".

Here's how the system works: Ten plastic cups or five plastic bottles are good for a two-hour bus ticket. It doesn't seem like a lot, but the plastic piles up quickly, and every bit helps because Indonesia, as a whole, has a big plastic problem. Indonesia is one of the biggest contributors in the world for plastic waste and through this initiative, we hope to raise public awareness on the environment, especially issues that relate to plastic trash. All this waste is then separated and auctioned off to recycling companies. The Plastic for Tickets plan is part of an ambitious nationwide initiative called Zero Waste Indonesia 2020.

Kevin Enochs, VOA News.

Disponível em: <<https://www.englishcentral.com/videodetails/31656>>. Acesso em: 09/02/2020.

According to the text, it is **CORRECT** to state that:

Zero Waste Indonesia 2020 proposal consists of trading plastic for bus tickets as well as promoting understanding and education regarding recycling.

X Zero Waste Indonesia 2020 is considered a win-win situation because the poverty level in Surabaya would not allow everyone to buy bus tickets before.

X The main purpose of the Zero Waste Indonesia 2020 is to make sure everyone has the right to use the public transportation system.

X Zero Waste Indonesia 2020 is an ambitious initiative for it is financially profitable.

X Alternatives a and d are correct.

LÍNGUA ESTRANGEIRA – ESPANHOL –

31. Lee el texto a seguir.

Una nueva metodología dispara el número de víctimas identificadas por el virus en la provincia china de Hubei

Por Winni Zhou y Dominique Patton

PEKÍN, 13 feb (Reuters) - La provincia china en el epicentro del brote de coronavirus informó el jueves de un aumento récord en el número de muertos gracias a un nuevo método de diagnóstico, mientras que Pekín destituyó a dos líderes locales después de las críticas por su gestión de la crisis.

Las autoridades sanitarias de la provincia de Hubei informaron que 242 personas habían muerto el miércoles a causa del nuevo virus, lo que constituye el aumento diario más rápido desde que se identificó el patógeno en diciembre, elevando el número total de muertes en la provincia a 1.310. El anterior aumento diario más alto en el número de víctimas fue de 103, registrado el 10 de febrero. Varios medios de comunicación estatales dijeron que el líder del Partido Comunista provincial de Hubei, Jiang Chaoliang, había sido destituido como secretario del Comité Provincial de la región, mientras que Ma Guoqiang había sido destituido como cabeza del partido en la capital provincial, Wuhan. El jueves se reportaron otros 14.840 casos solo en Hubei, frente a los 2.015 que se habían dado en todo el país un día antes, después de que las autoridades provinciales comenzaran a usar tomografías computarizadas (TC, también denominadas TAC) para buscar indicios del virus. El uso de tomografías computarizadas más rápidas que revelan infecciones pulmonares ayudaría a los pacientes a recibir tratamiento lo más pronto posible y mejoraría sus posibilidades de recuperación, dijo la comisión de salud de Hubei. El nuevo procedimiento de diagnóstico podría explicar el aumento del número de muertes, según Raina McIntyre, jefa de investigación en materia de bioseguridad del Instituto Kirby de la Universidad de Nueva Gales del Sur, en Sídney.

Disponível em: <<https://es.reuters.com/article/topNews/idESKBN2070RJ>>. Acesso em: 18/02/2020.

¿Para que Sirve el TC o TAC?. Solo una de las opciones es **CORRECTA**.

Tomografía computarizada, sirve para identificar con mayor velocidad indicios del virus.

- X** Tomografía computarizada, funciona para identificar con mayor velocidad las autoridades responsables del virus.
- X** Es una iniciativa del gobierno chino.
- X** Es una tecnología implementada para curar el virus.
- X** Son las iniciales del partido que representa a China.

32. Lea el siguiente texto.

"La gran mentira verde": cómo la pérdida del Amazonas va mucho más allá de la deforestación
Camilla CostaBBC News Mundo

El Amazonas es un tesoro natural único.

Entre sus muchas funciones está ayudar a la región - y a todo el planeta - a equilibrar el clima, repartir las lluvias y capturar cantidades ingentes de dióxido de carbono (CO₂), uno de los principales gases de efecto invernadero. Un rol crucial para mitigar los efectos del cambio climático. Sin embargo, las tasas de deforestación en los nueve países amazónicos siguen en aumento. En 2018, Brasil y Bolivia estuvieron entre los cinco países que más perdieron bosques primarios en todo el mundo, según la organización internacional Global Forest Watch. En 2019, los dos países vieron aumentar dramáticamente el número de incendios en sus regiones amazónicas. El acaparamiento de tierras, la expansión de las fronteras agrícolas y ganaderas, junto a la minería y la explotación económica descontrolada, son consideradas las principales actividades responsables. Pero la deforestación no es el único problema. "Hablar únicamente de deforestación cuando nos referimos a la pérdida del Amazonas es lo que llamo 'la gran mentira verde'", dice el climatólogo Antonio Donato Nobre. "La destrucción de la selva amazónica hasta hoy es mucho más grande que el casi 20% del que se habla en los medios de comunicación", añade. El científico se refiere a que, para tener un panorama más completo de la destrucción del bosque, es necesario sumarle las cifras de degradación. A pesar de que no se destruya toda la vegetación, este fenómeno arrebató al bosque tropical de sus propiedades, vitales para el planeta. El avance de la destrucción del Amazonas está empujando al ecosistema amazónico a un "punto de transformación sin retorno" en el que perdería su capacidad de funcionar, según Carlos Nobre y Thomas Lovejoy, dos de los principales expertos en Amazonas del mundo. Si no se revierte esta situación, dicen, las consecuencias del cambio climático podrían acelerarse.

Disponível em: <<https://www.bbc.com/mundo/noticias-america-latina-51303285>> Acesso em: 19/02/2020

¿A que se refiere el climatólogo Antonio Donato Nobre con la "gran mentira verde"? Solo una de las opciones es **CORRECTA**.

Se refiere a que el problema del Amazonia no se limita solo a deforestación sino a la pérdida total del Amazonia.

- X** A que es una mentira verde porque se refiere a la plantas y flora en general de diferentes especies.
- X** En que la Amazonia no ayuda al planeta, es solamente un área verde más en el mundo.
- X** En que es una mentira que se está perdiendo la Amazonia, en realidad la Amazonia es bastante extensa.
- X** En que Brasil y Bolivia no fueron afectados, se afectaron otras áreas de preservación ambiental.

REDAÇÃO

Considere os textos 1, 2 e 3 apresentados a seguir como motivadores para a sua produção de texto dissertativo-argumentativo.

Texto 1

A influência dos formadores de opinião tem maior alcance pelo fato de que hoje, com a tecnologia tão avançada, todos possuem acesso para compartilhar e seguir, onde quer que estejam. A comodidade que a internet disponibiliza beneficia e muito esse novo mercado virtual, visto que, se existem formadores de opinião influenciáveis, é porque há uma população que acompanha e concorda com seus pontos de vista. O compartilhamento de opinião tornou-se possível em virtude do avanço da tecnologia que está presente através de celulares, ipads, iphones, tablets etc.

BELEGANTE, T. C.; MENEZES, L.P. **A influência dos formadores de opinião nas redes sociais**. Revista ENCITEC. Universidade Regional Integrada do Alto Uruguai e das Missões, RS. 2019. ISSN: 2237-4450 (Texto adaptado).

Disponível em: <https://www.fasul.edu.br/projetos/app/webroot/files/controle_eventos/ce_producao/20151027-160644_arquivo.pdf>. Acesso em: 20/05/2020.

Texto 2

Em tempos de tanta opinião e interatividade, especialmente nas redes sociais e nos espaços destinados a comentários em *sites* de notícias e blogs, manifestações usualmente anônimas e carregadas de polêmica e de intensidade crescem na velocidade da luz. Para quem escreve esses comentários a gíria da internet chama de “haters” os que amam odiar, e de “lovers” os tão amorosos.”

Fernanda Musardo, consultora de mídias sociais, lembra que “tudo na internet é sempre um exagero. Amor, ódio, alegria, tudo para parecer mais do que é. A finalidade disso sempre é satisfazer o próprio ego”. Leonardo Araujo, psicólogo e psicoterapeuta, reforça que o “hater” pode ser também quem pratica cyber bullying, pois “as redes sociais expuseram ainda mais essa faceta do ser humano. As tecnologias em uso são muito novas, em termos históricos os pouco mais de 20 anos de internet, 10 anos de redes sociais e sete anos de smartphones são apenas um suspiro. Ainda estamos aprendendo a lidar”.

Jornal Gazeta do Povo online. Seção Viver bem. Comportamento. (Texto adaptado).

Disponível em: <<https://www.gazetadopovo.com.br/viver-bem/comportamento/amor-e-odio-sem-medida/>> Gazeta do Povo>. Acesso em: 24/05/2020.

Texto 3

As redes sociais e interativas mudaram a internet. O que significa Web 2.0? Como pode este espaço virtual ajudar os políticos a se comunicarem melhor com os cidadãos?

Stanislas Magniant – Há realmente duas maneiras de interpretar esta questão: quando você perguntar aos políticos como a web pode ajudá-los a se comunicarem com os cidadãos, eles geralmente respondem em termos dos canais que, de maneira direta e sem mediação, lhes possibilitam enviar informações, mensagens, pensamentos para os seus eleitores. Em geral, eles veem isso como um estreito canal de auto divulgação que complementa a mídia tradicional de radiodifusão (para aqueles políticos suficientemente populares para terem acesso a rádio e TV).

Quando você pergunta aos cidadãos a mesma questão, eles entendem de forma diferente e consideram a *web* uma oportunidade única de expressar as suas preocupações e dar o seu parecer aos seus representantes eleitos. Eles veem isso como um canal de baixo para cima para chamar a atenção desses políticos presentes nas redes sociais.

Trecho de entrevista publicada no Observatório da Imprensa. PROJOR – Instituto para o desenvolvimento do jornalismo. Publicado por Luciano Medina Martins. ISSN 1519-7670 - Ano 20 - nº 1088 (Texto adaptado).

Disponível em: <<http://www.observatoriodaimprensa.com.br/educacao-e-cidadania/caderno-da-cidadania/as-redes-sociais-influenciam-a-opiniao-publica/>>. Acesso em: 20/05/2020.

Tome como referência os textos motivadores lidos, bem como os conhecimentos construídos ao longo da sua formação como estudante e cidadão, e escreva um texto dissertativo-argumentativo, de modo a refletir sobre o seguinte tema:

Formação de opinião e interatividade nas redes sociais

Ao elaborar o seu texto, você deve

- respeitar a proposta de produção de texto dissertativo-argumentativo.
- posicionar-se quanto à temática, apresentando, no mínimo, dois argumentos para sustentar seu ponto de vista.
- não fazer cópia dos textos motivadores (se desejar utilizá-los, fazer paráfrase e indicar a autoria ou fonte).
- elaborar uma conclusão (lembre-se de que conclusão e proposta de intervenção não são sinônimos).