

**INSTITUTO DE TECNOLOGIA DO PARANÁ  
TECPAR**

**Concurso Público – Edital n. 01/2013.**

**INFORMAÇÕES E INSTRUÇÕES:**

1. Verifique se a prova está completa de acordo com as orientações dos fiscais.
2. A compreensão e a interpretação das questões constituem parte integrante da prova, razão pela qual os fiscais não poderão interferir.
3. Preenchimento do **cartão-resposta Prova Objetiva**:
  - Preencher para cada questão apenas uma resposta.
  - Preencher totalmente o espaço  correspondente, conforme o modelo:
  - Usar apenas caneta esferográfica, escrita normal, tinta azul ou preta. Não usar caneta tipo hidrográfica ou tinteiro.
  - Para qualquer outra forma de preenchimento, a leitora anulará a questão.
4. Assinar o cartão-resposta da **Prova Objetiva**.
5. Preenchimento do **Cartão Discursiva**.
  - Não se identificar no cartão da discursiva.
  - Não assinar o cartão da discursiva
  - Usar apenas caneta esferográfica, escrita normal, tinta azul ou preta. Não usar caneta tipo hidrográfica ou tinteiro.

**26 DE JANEIRO DE 2014**

**ANALISTA DE COMUNICAÇÃO E MERCADO**

**Duração total da prova: 5 horas**

**O CARTÃO-RESPOSTA É PERSONALIZADO.  
NÃO PODE SER SUBSTITUÍDO, NEM CONTER  
RASURAS.**

**CÓDIGO DE PROVA  
309**

**NÚCLEO COMUM**

1. Sobre o regramento definido pela Lei n. 8.666/93, que se refere à Lei de Licitações, assinale a alternativa **CORRETA**.
  - A) As obras, serviços, inclusive de publicidade, compras, alienações, concessões, permissões e locações da Administração Pública, quando contratadas com terceiros, serão necessariamente precedidas de licitação, salvo decisão em contrário do administrador público.
  - B) A autoridade competente para a aprovação do procedimento somente poderá revogar a licitação por razões de interesse público decorrente de fato superveniente devidamente comprovado, pertinente e suficiente para justificar tal conduta, devendo anulá-la por ilegalidade, de ofício ou por provocação de terceiros, mediante parecer escrito e devidamente fundamentado.
  - C) É vedada a utilização de qualquer elemento, critério ou fator sigiloso, secreto, subjetivo ou reservado que possa, ainda que indiretamente, elidir o princípio da igualdade entre os licitantes, salvo quando presente o interesse público.
  - D) A critério dos contratantes, poderá ser exigida prestação de garantia nas contratações de obras, serviços e compras.
  - E) A declaração de nulidade do contrato administrativo opera retroativamente, impedindo os efeitos jurídicos que ele, ordinariamente, deveria produzir, mas não desconstituiu os já produzidos.
2. A Lei Estadual n. 15.608/07 estabelece normas sobre licitações, contratos administrativos e convênios no âmbito dos Poderes do Estado do Paraná, observando as normas gerais sobre a matéria, expedidas pela União. A respeito desta lei, é **INCORRETO** afirmar:
  - A) considera-se agente público a pessoa que exerce, exclusivamente mediante remuneração, cargo, função ou emprego público.
  - B) considera-se administração pública a administração direta e indireta da União, dos Estados, do Distrito Federal e dos Municípios, abrangendo inclusive as entidades com personalidade jurídica de direito privado sob controle do Poder Público e das fundações por ele instituídas ou mantidas.
  - C) considera-se agente público a pessoa que exerce, mesmo que transitoriamente, com ou sem remuneração, cargo, função ou emprego público.
  - D) considera-se alienação toda transferência de domínio de bens a terceiros.
  - E) considera-se amostra o bem apresentado pelo proponente vencedor, representativo da natureza, espécie e qualidade do futuro fornecimento, para exame pela Administração.
3. A respeito do Instituto de Tecnologia do Paraná – TECPAR, nos termos estabelecidos no seu Regimen-

- to Interno, leia as alternativas e assinale a que estiver **INCORRETA**.
- A) O Instituto de Tecnologia do Paraná – TECPAR é uma empresa pública, com personalidade jurídica de direito privado, com patrimônio próprio, autonomia administrativa e financeira que adota boas práticas de governança corporativa e está capacitado para utilizar os instrumentos de gestão empresarial.
- B) A Unidade de Gestão Superior é composta pelo Conselho de Administração, Diretoria Executiva e Conselho Fiscal.
- C) A Unidade de Gestão Superior é composta pelo Conselho de Administração, Diretoria Executiva, Conselho Fiscal e Divisão de Tecnologia da Informação.
- D) As Unidades Administrativas e Financeiras são compostas pela Divisão Financeira, Divisão de Infraestrutura, Divisão de Materiais e Logística, Divisão Contábil, Divisão de Tecnologia da Informação e Divisão de Desenvolvimento de Pessoas.
- E) A Diretoria Executiva é constituída pelo Diretor Presidente, Diretor de Biotecnologia Industrial, Diretor de Desenvolvimento Tecnológico e Diretor de Administração e Finanças.
4. Segundo o estabelecido no Regimento Interno do Instituto Tecnológico do Paraná – TECPAR, assinale a alternativa **CORRETA** sobre as atribuições da Unidade de Negócio TECPAR Educação:
- I. Promover cursos de capacitação profissional para atender a demandas específicas por qualificação identificadas exclusivamente em instituições públicas.
- II. Aproveitar as competências existentes no TECPAR, tais como a infraestrutura de laboratórios, a equipe de pesquisadores especializados e o conhecimento gerado nas pesquisas realizadas, para desenvolver conteúdos educacionais de alto valor agregado para a sociedade paranaense e brasileira;
- III. Apoiar programas especiais ligados ao sistema paranaense de CT&I no que tange ao desenvolvimento, implementação e coordenação de projetos educacionais, de formação e capacitação de pessoas.
- IV. Conduzir suas ações, compromissos e demais relações de acordo com os princípios estabelecidos no Código de Conduta do TECPAR.
- A) Todas as assertivas estão corretas.  
B) Estão corretas apenas as assertivas I, II e III.  
C) Estão corretas apenas as assertivas II e III.  
D) Estão corretas apenas as assertivas I e IV.  
E) Estão corretas apenas as assertivas II, III e IV.
5. Com base no Regimento Interno do Instituto Tecnológico do Paraná – TECPAR, assinale a alternativa **CORRETA**.
- A) É atribuição da Incubadora Tecnológica de Curitiba orientar a tomada de decisão da Diretoria Executiva no que se refere à aprovação de propostas de projetos, de modo a garantir o alinhamento destes com os objetivos estratégicos do TECPAR.
- B) Compete às divisões vinculadas à Diretoria de Administração e Finanças elaborar e gerenciar os planos de ação que compõem o planejamento estratégico do TECPAR.
- C) É atribuição do Escritório de Projetos promover a atração de empresas de base tecnológica e inovadora para as diversas regiões do Paraná, bem como sistematizar a organização destas.
- D) Compete à Diretoria de Administração e Finanças propiciar condições para a manutenção e melhoria contínua do sistema de gestão das unidades sob sua direção.
- E) Compete à Diretoria de Biotecnologia Industrial propor o estabelecimento de políticas relacionadas à gestão de pessoas, gestão financeira, gestão de materiais e serviços, gestão contábil e gestão de infraestrutura.
6. A respeito do Código de Conduta do Instituto Tecnológico do Paraná (TECPAR), assinale a alternativa **CORRETA**.
- I. O Código de Conduta do Instituto Tecnológico do Paraná – TECPAR tem como objetivo disseminar um conjunto de princípios que deverão nortear as ações e os relacionados do Instituto e dos colaboradores, entre si e com relação a todas as partes interessadas.
- II. O Código de Conduta do Instituto Tecnológico do Paraná – TECPAR representa a vontade institucional de seus gestores de realizar suas atividades sob a égide da legalidade, da moral e da ética exclusivamente nas ações individuais.
- III. O Instituto Tecnológico do Paraná – TECPAR elaborou seu Código de Conduta porque acredita que relacionamentos sadios e permanentes são mantidos a partir de interações em que prevalecem o respeito ao ser humano, à verdade, à honestidade, à moralidade, ao meio ambiente, à diversidade e à vida.
- IV. O Código de Conduta do Instituto Tecnológico do Paraná – TECPAR é um guia para ação. Seu texto representa a vontade institucional de seus gestores de realizar suas atividades sob a égide da legalidade, da moral e da ética exclusivamente nas ações coletivas.
- A) Todas as assertivas estão corretas.  
B) Estão corretas apenas as assertivas I, II e III.  
C) Estão corretas apenas as assertivas II e III.  
D) Estão corretas apenas as assertivas I e IV.  
E) Estão corretas apenas as assertivas I e III.
7. O Código de Conduta do Instituto Tecnológico do Paraná – TECPAR estabelece Princípios Gerais que nortearão a conduta de seus colaboradores. Dos princípios abaixo relacionados, assinale aquele que **NÃO**

integra o rol estabelecido pelo Código de Conduta TECPAR.

- A) Preservar a ordem jurídica, utilizando os princípios da legalidade, da impessoalidade, igualdade, moralidade, livre mercado e eficiência como determinantes da atuação do TECPAR no mercado e definindo a distinção entre interesses pessoais e profissionais.
- B) Repudiar com severidade qualquer atitude guiada por preconceitos relacionados à origem, cor, idade, religião, convicção filosófica ou política, classe social, incapacidade física e quaisquer outras formas de discriminação.
- C) Zelar pela imagem interna e externa da empresa e valores institucionais, bem como pelo cumprimento das exigências legais em vigor.
- D) Estimular a responsabilidade social, como instituição comprometida que é com o Município, o Estado e a União, contribuindo com ações em prol do desenvolvimento, crescimento e sustentabilidade.
- E) Prezar pela veracidade e sigilo de todas as informações veiculadas interna e externamente, visando uma relação de respeito e compromisso com todas as partes envolvidas com o TECPAR.

8. Nos termos definidos pelo Código de Conduta do Instituto Tecnológico do Paraná (TECPAR), os colaboradores devem observar, em relação ao empregador, os seguintes princípios:

- I. Manter em sigilo absoluto as informações exclusivamente confidenciais. Em relação às demais informações, a divulgação a terceiros será permitida em observância ao princípio da publicidade.
- II. Zelar, cuidar e proteger a higiene, limpeza e manutenção de todas as instalações do TECPAR e atender às normas internas de segurança.
- III. Primar e zelar pelo nome do TECPAR e não se utilizar de seu cargo ou função para obter benefícios, salvo nas hipóteses nas quais não ocorrer prejuízo ao empregador.
- IV. Proteger a propriedade intelectual do TECPAR e de terceiros.

Assinale a alternativa **CORRETA**.

- A) Todas as assertivas estão corretas.  
B) Estão corretas apenas as assertivas I, II e IV.  
C) Estão corretas apenas as assertivas II e III.  
D) Estão corretas apenas as assertivas II e IV.  
E) Estão corretas apenas as assertivas I e IV.

9. A respeito de alguns expoentes da cultura paranaense, assinale a alternativa **CORRETA**.

- A) Paulo Leminski foi pintor e cantor em Curitiba.  
B) Helena Kolody atuou como atriz e diretora de peças teatrais.  
C) Lala Schneider foi atriz e diretora de peças teatrais.

- D) Dalton Trevisan atua como pintor e crítico de teatro.  
E) Cristovão Tezza é ator e cantor em Curitiba.

10. Com relação aos recursos destinados à execução de políticas públicas, assinale a alternativa **CORRETA**.

- A) FAT – Fundo de Amparo ao Turismo: destinado à execução de políticas públicas voltadas ao turismo em todo o território nacional.  
B) BNDES – Banco Nacional de Desenvolvimento Econômico e Social: atua como principal instrumento de financiamento de longo prazo para a realização de investimentos destinados exclusivamente às empresas de pequeno porte.  
C) FAT – Fundo de Amparo ao Transporte: destinado à execução de políticas públicas voltadas ao transporte de cargas em todo o território nacional.  
D) BIRD – Banco Industrial para a Reconstrução e Desenvolvimento: banco destinado ao financiamento de pequenas indústrias localizadas exclusivamente na América Latina.  
E) BNDES – Banco Nacional de Desenvolvimento Econômico e Social: atua como principal instrumento de financiamento de longo prazo para a realização de investimentos em todos os segmentos da economia.

11. Para identificar cada máquina na internet, é utilizado um número IP, sendo este único. Ele é o “endereço” da máquina e é necessário para que equipamentos ao redor do mundo possam se conectar e trocar informação. Na versão IPv4, ele é formado por um conjunto de 4 números decimais separados por pontos. Entretanto, os usuários da internet não necessitam obrigatoriamente memorizar essas sequências numéricas para conseguir navegar. Os endereços normalmente são digitados com palavras, que para nós são muito mais fáceis de memorizar. A conversão dos endereços digitados pelo usuário para o seu respectivo IP é realizado por servidores ao redor do mundo, facilitando a navegação pela internet. Qual alternativa expõe **CORRETAMENTE** a sigla desses servidores?

- A) SUV.  
B) CSI.  
C) DNS.  
D) TCP.  
E) SSD.

12. Qual das alternativas expressa o caminho **CORRETO** para adicionar um cabeçalho do Estilo Padrão no aplicativo Writer do pacote de escritório BrOffice?

- A) Inserir > Campos > Cabeçalho > Estilo Padrão.  
B) Inserir > Cabeçalho > Estilo Padrão.  
C) Exibir > Cabeçalho > Estilo Padrão.  
D) Exibir > Campos > Cabeçalho > Estilo Padrão.  
E) Exibir > Campos Especiais > Cabeçalho > Estilo Padrão.

13. No pacote do MS Office 2010, aplicativo Excel, é possível personalizar como a informação aparece em determinadas células. Qual alternativa expressa **CORRETAMENTE** a opção personalizada para fazer com que a informação “26/01/2014” (sem as aspas), digitada em uma célula do MS Excel 2010, apareça como “domingo, 26 de janeiro de 2014” (sem as aspas)?

- A) dddd, mmmm dd, aaaa
- B) #(dia da semana), #(dia) “de” #(mês) “de” #(ano)
- C) ddd, mm dd, aaa
- D) [\$-F800]dddd, mmmm dd, aaaa**
- E) dd, aaaa, mm

14. O MS Word 2010, do pacote de escritório MS Office 2010, é dotado de ferramentas que são ativadas conforme o objeto que se esteja manipulando no momento, facilitando sua manipulação. Quando o objeto selecionado é uma tabela, as Ferramentas de Tabela são ativadas, dando acesso a duas novas guias. Qual alternativa expressa o caminho **CORRETO** para dividir uma tabela usando as ferramentas expostas nessas guias?

- A) Ferramentas de Tabela > Guia – Layout > Grupo – Mesclar > Opção – Dividir Tabela.**
- B) Ferramentas de Tabela > Guia – Layout > Grupo – Dividir > Opção – Dividir Tabela.
- C) Ferramentas de Tabela > Guia – Design > Grupo – Mesclar > Opção – Dividir Tabela.
- D) Ferramentas de Tabela > Guia – Design > Grupo – Dividir > Opção – Dividir Tabela.
- E) Ferramentas de Tabela > Guia – Design > Grupo – Linhas e Colunas > Opção – Dividir Tabela.

15. O menu iniciar do MS Windows 8 foi inteiramente remodelado, ganhando a aparência de sistemas operacionais de celulares e tablets. A intenção foi criar um ambiente em que os aplicativos do computador ficassem expostos, porém de forma flexível, possibilitando que o usuário modele e organize sua interface. Outra alteração interessante foi a colocação de uma barra de botões que aparece à direita da tela, tanto no modo desktop quanto no menu iniciar, oferecendo cinco comandos diferentes: Pesquisar, Compartilhar, Iniciar, Dispositivos e Configurações. Qual alternativa expressa **CORRETAMENTE** o procedimento para utilizar a ferramenta Pesquisar disponível nesta barra de botões utilizando o mouse?

- A) Levar o cursor do mouse até o canto superior ou inferior esquerdo da tela, movendo-o depois para baixo ou para cima, depois clicar no ícone em formato de lupa que apareceu na barra.
- B) Com o botão do centro do mouse apertado, fazer o desenho de um círculo em qualquer área da tela, depois clicar no ícone em formato de lupa que apareceu na barra.
- C) Clicar uma vez na barra de tarefas, depois clicar no ícone em formato de lupa que apareceu na barra.

D) Clicar na seta da área de notificação com o botão direito do mouse (esquerdo se estiver configurado para canhotos), depois clicar no ícone em formato de lupa que apareceu na barra.

**E) Levar o cursor do mouse até o canto superior ou inferior direito da tela, movendo-o depois para baixo ou para cima, depois clicar no ícone em formato de lupa que apareceu na barra.**

16. Compare os excertos I, II, III e IV selecionados do artigo jornalístico “Os limites constitucionais para a maioria penal”.

#### Excerto I

Uma tentativa de mudança que tramita no Congresso é a Proposta de Emenda à Constituição (PEC) 33/2012, de autoria do senador Aloysio Nunes Ferreira (PSDB-SP). Ela prevê que, em condutas consideradas como crimes hediondos e de reincidência na prática de lesão corporal grave e roubo qualificado, o Ministério Público especializado em questões de infância e adolescência proponha investigação desconsiderando a inimputabilidade para jovens entre 16 e 18 anos. Caso fossem condenados, esses adolescentes cumpririam pena em unidades específicas que não seriam nem no sistema penitenciário, nem nas entidades destinadas ao cumprimento de medida socioeducativa.

#### Excerto II

Defensor da maioria penal aos 18 anos, o juiz da Vara da Infância e Juventude de Cascavel, Sérgio Kreuz, argumenta que ela não pode ser reduzida em nenhuma hipótese, pois se refere aos direitos fundamentais da pessoa humana, ou seja, a maioria penal é cláusula pétrea, não deve ser modificada. “Para os pobres vai se reduzir e para os ricos que têm bons advogados vai permanecer a mesma lei. Isso é ridículo”, diz o juiz. Para ele, o ECA tem mais condições de punir e ressocializar do que o Código Penal. Kreuz observa que a pressão popular não pode ser a única razão para mudança na lei. “Se cada vez que tivermos um fato que dê repercussão social nós alterarmos a lei, estamos perdidos. Claro que esses casos são graves, mas a redução não vai resolver absolutamente nada”.

#### Excerto III

A Constituição Federal também é o principal embasamento do procurador de Justiça, Olympio de Sá Sotto Maior Neto, coordenador do Centro de Apoio Operacional das Promotorias de Justiça de Proteção aos Direitos Humanos. Ele defende que a maioria penal é cláusula pétrea e, mesmo não estando no artigo 5.º, refere-se diretamente aos direitos individuais. O procurador explica que a questão só é abordada no artigo 228 da CF porque existe um capítulo específico

para tratar de temas relativos à criança e ao adolescente. Se não houvesse essa parte, na opinião dele, a maioria penal estaria tratada no artigo 5.<sup>o</sup>.

#### **Excerto IV**

Para o deputado Fernando Francischini, a maioria penal não é cláusula pétrea. “Defendo os direitos humanos das vítimas, não dos criminosos que deixaram órfãos e viúvas. A dignidade tem que ser preservada para as vítimas”, diz o deputado que atuou como delegado da Polícia Federal.

NEITSCH, J. Os limites constitucionais para a maioria penal. *Gazeta do Povo*, Paraná, p. 6. 22 nov. 2013.

Depreende-se da leitura dos excertos I, II, III e IV que:

- A) as propostas de emenda à Constituição são aclamadas por toda a sociedade brasileira, que propõe a manutenção da inimizabilidade penal. Essas reivindicações sufocam a voz de quem defende a maioria penal aos 18 anos e impedem o cumprimento da lei.
- B) o Senador Aloysio Nunes Ferreira e o deputado Fernando Francischini propõe que o Ministério Público mantenha a inimizabilidade para jovens entre 16 e 18 anos. Por outro lado, o juiz Sérgio Kreuz e o procurador Olympio de Sá Sotto Maior defendem a maioria penal aos 18 anos.
- C) alguns cidadãos brasileiros anseiam por alteração na legislação relacionada à maioria penal aos 18 anos de idade. Por outro lado, o procurador Olympio de Sá Sotto Maior argumenta que a maioria penal é uma cláusula pétrea da Constituição Federal, portanto não pode ser alterada.**
- D) o Senador Aloysio Nunes Ferreira e o procurador Olympio de Sá Sotto Maior defendem a inimizabilidade para jovens entre 16 e 18 anos. Por outro lado, o juiz Sérgio Kreuz e o deputado Fernando Francischini são defensores da manutenção da maioria penal aos 18 anos.
- E) alguns políticos reivindicam a manutenção da Constituição Federal, uma vez que toda a sociedade brasileira clama pela defesa dos direitos humanos das vítimas e condena os criminosos que deixaram órfãos e viúvas.

#### **O texto a seguir é base para a questão 17.**

Os ecossistemas naturais aportam diariamente à sociedade um amplo conjunto de bens e serviços que contribuem direta e indiretamente para o bem-estar humano, tais como purificação da água, captura e armazenagem de carbono (sequestro de carbono), fertilidade do solo a partir da ciclagem de nutrientes, controle de pragas, controle de inundações etc. Todavia, a manutenção de áreas naturais privadas ou públicas para o provimento dos chamados bens e serviços ecossistêmicos impõe um custo à sociedade.

No caso de áreas privadas, o custo é privado, embora o benefício seja público. Quando um produtor rural mantém a cobertura vegetal nativa em sua proprieda-

de, que pode ser na forma de reserva legal ou das áreas de preservação permanente (APPs), significa que parte de sua propriedade não pode ser utilizada na produção agrícola. Desse modo, a área que remunera o capital investido na aquisição da propriedade é menor que aquela efetivamente adquirida, elevando o custo de oportunidade da produção agrícola para esse produtor. Contudo, a manutenção da cobertura vegetal nativa contribui para o bem-estar da sociedade, por exemplo, elevando a qualidade da água, reduzindo a probabilidade de inundações, evitando emissões de carbono etc.

Nesse sentido, o respeito às exigências ambientais do Código Florestal corresponde aos serviços ambientais prestados pelo produtor rural à sociedade, uma vez que contribui para a manutenção do fluxo de bens e serviços ecossistêmicos. Por conseguinte, a sociedade não deveria remunerar o produtor pelos serviços ambientais prestados? A remuneração monetária dos serviços ambientais abre espaço para o estabelecimento de Programas de Pagamentos por Serviços Ambientais, tal como a experiência piloto do município de Extrema (MG).

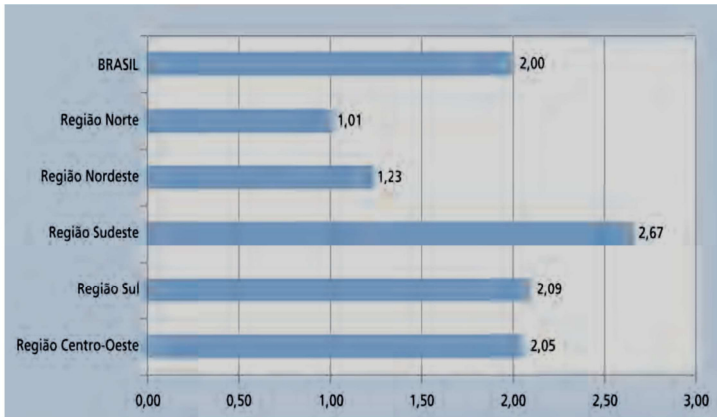
Adaptado de GARCIA, J. Pagamentos por serviços ambientais. *Gazeta do Povo*, Paraná, p. 2, 7 dez. 2013.

#### **17. No texto:**

- A) expõe-se como se processa a manutenção da cobertura vegetal nativa e defende-se que ela contribui para o bem-estar da sociedade, por isso reivindica-se a implantação de um programa de pagamento para remunerar as empresas que não poluem o meio ambiente.
- B) defende-se a implantação de programas de pagamentos por serviços ambientais prestados à sociedade, bem como a adoção de medidas definidas no Código Florestal. Por isso, determina-se que todos os produtores rurais mantenham, em sua propriedade, a cobertura vegetal nativa.
- C) justifica-se a importância da manutenção da cobertura vegetal nativa, uma vez que ela contribui para o bem-estar da sociedade. Em razão disso, reivindica-se a implantação de um programa de assentamento humano que atenda, sobretudo, aos pequenos produtores rurais.
- D) Descrevem-se os ecossistemas naturais e ressalta-se que eles contribuem para o bem-estar humano. Por fim, defende-se a implantação, nas áreas rurais e urbanas, de programa de preservação ambiental.
- E) explica-se que a manutenção de áreas naturais promove bens e serviços ecossistêmicos, mas gera custo à sociedade. Por fim, faz-se referência a um programa piloto de pagamento por serviço ambiental prestado.**

#### **Análise o gráfico e o texto “Médicos registrados” para responder à questão 18.**

**Distribuição de médicos registrados (CFM) por 1.000 habitantes, segundo Grandes Regiões – Brasil, 2013**



Fonte: CFM; Pesquisa *Demografia Médica no Brasil*, 2013.

### Médicos registrados

O Brasil tem um contingente de 388.015 médicos registrados nos CRMs/CFM e uma população de 193.867.971 habitantes (IBGE). A razão é de 2,00 médicos registrados por 1.000 habitantes.

[...]

Chamam a atenção as desigualdades entre a capital e o conjunto do Estado. Vitória, por exemplo, tem 11,61, a maior concentração nacional de médicos por 1.000. Quando se olha o estado como um todo, Espírito Santo tem razão de 2,17 – e teria muito menos se nesse total não estivessem contados os médicos da capital. Mesmo os estados mais pobres, com menor número de médicos, concentram seus profissionais na capital. Macapá, a capital com menor taxa, tem 1,38, enquanto todo o estado do Amapá tem 0,95 médico por 1.000 moradores. Algumas capitais do Nordeste concentram grande número de médicos, como Recife, razão de 6,27, João Pessoa, 5,22, e Aracaju, 4,95. Essas cidades têm mais médicos por habitante que a capital São Paulo, enquanto seus estados têm números bem inferiores à média do país: Pernambuco conta com 1,57 médico por 1.000 habitantes, Paraíba, com 1,38 e Sergipe, com razão de 1,42. Quando se excluem os médicos das capitais, vê-se que o interior está muito aquém. O estado de Pernambuco, para citar apenas um dos mais importantes do Nordeste, tem 7.385.512 moradores nos municípios do interior assistidos por 4.292 médicos. A razão médico habitante nessas áreas é de 0,58, índice quase quatro vezes menor que a média do país e semelhante à de países africanos.

Demografia Médica no Brasil, v. 2 / Coordenação de Mário Scheffer; Equipe de pesquisa: Alex Cassenote, Aureliano Biancarelli. – São Paulo: Conselho Regional de Medicina do Estado de São Paulo: Conselho Federal de Medicina, 2013. p.33-36.

18. Assinale a alternativa verdadeira:

A) Duas das grandes regiões do país estão abaixo do índice nacional, a região Norte, com 1,01, e a Nordeste, onde há 1,2 médico por 1.000 habitantes. Na melhor posição está o Sudeste, com razão de 2,67, seguido pela região Sul, com 2,09, e o

Centro-Oeste, com 2,05. Como os médicos estão concentrados principalmente nas capitais brasileiras, o interior carece de assistência médica.

- B) Apenas uma das grandes regiões do país está abaixo do índice nacional, a região Norte, com 1,01. Na melhor posição está o Nordeste, onde há 1,23 médico por 1.000 habitantes, depois vem o Sudeste, com razão de 2,67, seguido pela região Sul, com 2,09, e o Centro-Oeste, com 2,05. A distribuição de médicos confirma a existência de um país dividido entre Sudeste-Sul e Norte-Nordeste, com o Centro-Oeste ocupando o meio.
- C) Apenas uma das grandes regiões do país está acima do índice nacional, a região Sudeste, com 2,67 médicos por 1.000 habitantes. As regiões Norte e Nordeste estão abaixo do índice nacional, com 1,01. Pode-se concluir que os brasileiros que moram na região Sudeste contam em média com três vezes mais médicos do que os habitantes da região Nordeste.
- D) A região Sudeste tem uma razão médico habitante três vezes maior que a região Nordeste. Além disso, as desigualdades entre a capital e o conjunto da região chamam a atenção, pois mesmo os estados mais pobres, com menor número de médicos, concentram seus profissionais no interior.
- E) Os brasileiros que moram nas regiões Norte e Nordeste contam em média com três vezes mais médicos do que os habitantes do Sul e Sudeste e Centro-Oeste. Portanto, as regiões economicamente menos desenvolvidas, interiores de estados com grandes territórios e zonas rurais extensas, têm maior dificuldade para fixar e atrair profissionais médicos.

19. Assinale a alternativa que apresenta o emprego **CORRETO** da pontuação, de modo a atribuir coesão e coerência às informações.

- A) O americano Robert Bea, de 76 anos, é um dos maiores especialistas em desastres no mundo. Ele investiga a causa de catástrofes. Desde 1959, quando analisou o naufrágio de uma plataforma petrolífera próxima à costa de Nova York. Em mais de 50 anos, Bea professor emérito da Universidade Berkeley estudou casos como o desastre da nave espacial Columbia. Em 2003, e a explosão da plataforma da British Petroleum (BP) no Golfo do México, em 2010.
- B) O americano Robert Bea, de 76 anos, é um dos maiores especialistas em desastres no mundo, ele investiga a causa de catástrofes desde 1959, quando analisou o naufrágio de uma plataforma petrolífera. Próxima à costa de Nova York, em mais de 50 anos. Bea, professor emérito da Universidade Berkeley, estudou casos como o desastre da nave espacial Columbia, em 2003, e a explosão da plataforma da British Petroleum (BP) no Golfo do México, em 2010.
- C) O americano Robert Bea, de 76 anos, é um dos maiores especialistas em desastres no mundo. Ele investiga a causa de catástrofes desde 1959. Quando analisou o naufrágio de uma plataforma

petrolífera. Próxima à costa de Nova York. Em mais de 50 anos, Bea, professor emérito da Universidade Berkeley, estudou casos como o desastre da nave espacial Columbia, em 2003. E a explosão da plataforma da British Petroleum (BP) no Golfo do México, em 2010.

D) O americano Robert Bea, de 76 anos, é um dos maiores especialistas em desastres no mundo. Ele investiga a causa de catástrofes desde 1959, quando analisou o naufrágio de uma plataforma petrolífera próxima à costa de Nova York. Em mais de 50 anos, Bea, professor emérito da Universidade Berkeley, estudou casos como o desastre da nave espacial Columbia, em 2003, e a explosão da plataforma da British Petroleum (BP) no Golfo do México, em 2010.

E) O americano Robert Bea, de 76 anos, é um dos maiores especialistas em desastres no mundo, ele investiga a causa de catástrofes desde 1959. Quando analisou o naufrágio de uma plataforma petrolífera próxima à costa de Nova York em mais de 50 anos. Bea, professor emérito da Universidade Berkeley, estudou casos como o desastre da nave espacial Columbia. Em 2003 e a explosão da plataforma da British Petroleum (BP) no Golfo do México, em 2010.

20. Indique a alternativa em que as informações dos itens abaixo foram remontadas de modo claro, conciso e coerente, respeitando-se a variedade padrão da língua.

- Os medicamentos biológicos são gerados por processos biotecnológicos.
- Para esse processo, células vivas atuam como “fábricas” na linha de produção.
- As células vivas são mantidas em laboratório.
- Os medicamentos biológicos são produzidos a partir da purificação de fluidos biológicos e/ou tecidos de origem animal.
- Ambos os processos requerem cuidados especiais para garantia da qualidade.

A) Os medicamentos biológicos são gerados por processos biotecnológicos onde células vivas mantidas em laboratório atuam como “fábricas” na linha de produção. Esses medicamentos biológicos são produzidos a partir da purificação de fluidos biológicos e/ou purificação de tecidos procedentes de animais. Tanto um processo quanto o outro requer cuidados especiais para garantia da qualidade.

B) Os medicamentos biológicos são produzidos a partir da purificação de fluidos biológicos e/ou tecidos de origem animal. Ambos os processos requerem cuidados especiais para garantia da qualidade. As células vivas, mantidas em laboratório, atuam como “fábricas” na linha de produção, que são geradas por processos biotecnológicos.

C) Produzidos a partir da purificação de fluidos biológicos e/ou tecidos de origem animal, os medicamentos biológicos são gerados por processos bio-

tecnológicos em que células vivas, mantidas em laboratório, atuam como “fábricas” em linha de produção. Ambos os processos requerem cuidados especiais para garantia da qualidade.

D) Os medicamentos biológicos são gerados por processos biotecnológicos onde células vivas são mantidas em laboratório a fim de atuarem como “fábricas” na linha de produção na qual os medicamentos são produzidos a partir da purificação de fluidos biológicos e/ou tecidos de origem animal. Os dois processos vão estar requerendo cuidados especiais para que a qualidade seja garantida.

E) Os medicamentos biológicos são produzidos a partir da purificação de fluidos biológicos ou a partir de tecidos de origem animal. Ambos os processos requerem cuidados especiais para garantia da qualidade. Por isso, as células são mantidas em laboratório no qual atuam como “fábricas” na linha de produção. Esse é o processo biotecnológico pelo qual os medicamentos biológicos são produzidos em laboratórios.

21. Leia um fragmento do texto “Desperdício e medicamentos”, analise as alternativas e indique a que contém uma assertiva **VERDADEIRA**.

Um dos grandes reflexos da ausência do farmacêutico nos sistemas público e privado de saúde, **além do** comprometimento da saúde do paciente, é o desperdício de medicamentos por diversas origens. Os dados não são novos, mas podem traduzir a realidade brasileira. Em 16 de março de 2005, a revista *Carta Capital* trouxe uma matéria intitulada “Receita explosiva”, abordando o tema.

Diz a matéria: “O desperdício de medicamentos é uma realidade flagrante no Brasil. Na dimensão macroeconômica, o problema adquire proporções bilionárias, mas talvez de pouca visibilidade para o cidadão comum. Em cada armário, gaveta, caixa ou cesto de remédios – as tradicionais *farmacinhas* domésticas – as sobras de receitas e tratamentos médicos dão um testemunho tão prosaico quanto evidente do fluxo de dinheiro que os brasileiros jogam diariamente no lixo em forma de comprimidos e ampolas.”

A *Carta Capital* acrescenta: “Segundo estimativas da Anvisa, o desperdício de remédios, incluindo os comprados no varejo, pelos hospitais e pelo poder público, gira em torno de 20%. Tendo em vista que o faturamento do setor chegou a R\$ 19,8 bilhões, em 2004, conclui-se que o país desperdiça anualmente cerca de R\$ 4 bilhões em medicamentos comprados desnecessariamente.

Como, de acordo com a revista, o Governo adquire 25% dos medicamentos vendidos no país, significa dizer que **só** ele poderia economizar R\$ 1 bilhão.(...) *Pharmacia Brasileira*, nº 84, fev 2012 p.13 (adaptado)

A) A locução **além do** (em negrito no texto), como elemento de coesão, ao ligar dois segmentos do texto, o faz estabelecendo uma relação de implicação de causa entre ambos os segmentos.

- B) Está implícita no texto a ideia de que os sistemas de saúde, para serem bem sucedidos, precisam da prestação de serviços do farmacêutico
- C) O uso da citação de um fragmento do texto da revista *Carta Capital* não foi válido como argumento para sustentar o ponto de vista do texto porque, como o próprio autor declara, os dados numéricos mencionados não são atuais.
- D) A palavra *só* (em negrito no texto) pode ser deslocada para depois da palavra *economizar* sem que isso altere o sentido da frase.
- E) No último parágrafo, o trecho “o Governo adquire 25% dos medicamentos vendidos no país” deveria estar entre aspas.
22. Em Curitiba, recentemente, teve início uma campanha contra o álcool no trânsito: *Lei Seca – Vai Pegar*. O objetivo dela é conscientizar os motoristas sobre a importância de se ter uma conduta segura e prudente ao volante. Uma das frases de efeito dessa campanha diz o seguinte: *Quem não tomar juízo, vai tomar prejuízo*.

Analise os provérbios das alternativas e indique qual deles tem relação com essa frase da campanha.

- A) Quem não arrisca na petisca.  
B) Vão-se os anéis, ficam os dedos.  
C) Quem nasce pra tostão, não dá pra milhão.  
D) Não adianta chorar o leite derramado.  
E) Quem com ferro fere, com ferro será ferido.
23. Para estabelecermos relação de causa e efeito, temos ao nosso dispor grande variedade de expressões, por isso podemos escolher a forma mais adequada para cada situação. As construções apresentadas nesta questão expressam relação de causa/efeito, **EXCETO** o caso de uma das alternativas. Indique-a.

- A) Se a população jovem não deixasse de lado a prevenção da Aids, os casos da doença não teriam aumentado nesse grupo da população.
- B) Como a população jovem está deixando de lado a prevenção da Aids, os casos da doença vêm aumentando nesse grupo.
- C) Os casos de Aids entre os jovens voltaram a crescer, pois esse grupo da população está deixando de lado as medidas preventivas.
- D) Decorre da falta de prevenção pela população jovem o aumento dos casos de Aids nesse grupo.
- E) Tudo indica que houve aumento dos casos de Aids entre os jovens porque, nesse grupo da população, a prevenção está sendo deixada de lado.

24. Leia o conteúdo de um ofício fictício, analise as asserções e marque a **ALTERNATIVA FALSA**.

Sr. Diretor :

Como forma de resolver dúvidas ainda pendentes quanto ao pagamento das despesas relativas às ações de prevenção e controle da dengue, temos a informar-lhe que essa Fundação deverá pagar as des-

pesas, cabendo a esta Prefeitura ressarcir-las posteriormente.

Atenciosamente

Pedro de Sá  
Secretário Municipal da Saúde

- A) As despesas serão pagas pela Fundação.  
B) A fonte do ofício é a Fundação.  
C) A Prefeitura custeará as despesas da campanha contra a dengue.  
D) O ofício foi enviado pelo Secretário à Fundação.  
E) A oposição entre *esse(a)* e *este (a)* se faz presente em alguns textos de escrita formal, porém na oralidade essa oposição desaparece.
25. Leia a tira, divirta-se e, depois, marque a alternativa verdadeira.



- A) O humor do texto se deve à situação de um amigo servir um prato quente para curar dor de estômago.  
B) O humor da tira é resultante do nome do prato oferecido por Hagar ao amigo.  
C) O humor da tira resulta da construção ambígua da fala do primeiro personagem.  
D) Os asteriscos remetendo à explicação dos nomes poderiam ser dispensados, pois não faz diferença ao leitor a informação complementar.  
E) *Goulash* é um prato que causa dor de estômago.

Read the text and answer questions 26 and 27:

### South Africa Prepares for Mandela's Funeral

South Africans are expected to assemble in churches, mosques and halls on Sunday for a national day of prayer and reflection honoring Nelson Mandela. The former president and anti-apartheid icon died on Thursday, following a lengthy illness. He was 95. Organizers say they expect about 9,000 people to attend a public state funeral on December 15, in Mandela's ancestral village of Qunu.



The official memorial service will be held on December 10 at Johannesburg's Soccer City stadium — site of the 2010 World Cup final.

From December 11-13, Mandela's remains will lie in state at the Union Building in Pretoria and official memorial services will also be held in all provinces and regions.

Scores of world leaders and celebrities are expected for the funeral and memorial services of South Africa's first black president, including U.S. president Barack Obama. Former U.S. presidents Bill Clinton and George W. Bush are also expected to attend. Mandela spent 27 years in prison for his role in fighting to end white minority rule and official discrimination against blacks in South Africa.

After his release, he became a symbol of peace and reconciliation and won the Nobel Peace Prize in 1993. The following year, he became South Africa's first black president.

Disponível em: <<http://www.voanews.com/content/south-africans-mourn-mandela/1805657.html>>. Acesso em 07/12/2013.

26. According to the text it is true to say that:

- A) Mandela's remains will be buried in Pretoria on December 15<sup>th</sup>.
- B) Barack Obama, former president of the U.S. is expected for the funeral.
- C) After becoming the first South African black president Mandela won the Nobel Peace Prize.
- D) Sunday will be a day of prayer in South Africa due to their first black president's death.**
- E) Mandela was in prison for 27 years until 1993.

27. According to the text choose the correct alternatives:

- I. Mandela's death happened on Thursday, following a short period of illness.
- II. The official memorial service was carried out at the same stadium of the 2010 World Cup final.
- III. Only the former U.S. presidents are expected for the funeral and memorial services.
- IV. Mandela was arrested for almost 3 decades for his role in fighting to end white minority rule and official discrimination against blacks in South Africa.

- A) Alternatives II and IV are correct.**
- B) Alternatives I and II are correct.
- C) Alternatives II and III are correct.
- D) Alternatives I and IV are correct.
- E) Alternatives III and IV are correct.

**Read the text and answer questions 28 and 29:**

### **Optimism gains upper hand in Brazil as draw for World Cup 2014 is made**

Brazil, host of next year's football World Cup, has been plagued by stadium delays, mass protests and cost over-runs in the runup to Friday's draw.

But that is all changing now the real business of football is in sight, and confidence is Brazil's new order of the day.

Brazil were drawn in a group they should have little difficulty in qualifying from and national team coach Luiz Felipe Scolari expressed quiet satisfaction that his team's first opponents will be Croatia.

The host nation have won the world cup a record five times – in 1958, 1962, 1970, 1994 and 2002.

They will also play Cameroon, who failed to qualify for the last Africa Cup of Nations, and Mexico, who have slumped somewhat since their largely youth team beat Brazil in the football final at the London Olympics last year.

The opening match of the tournament will take place on 12 June, presuming the Itaquera stadium in São Paulo – site of a recent crane collapse – is finished by then.

Despite the confidence of the organisers, a sentiment widely shared in Brazil, is that the billions spent on new stadiums could have been better used to improve dire public services.

This was a major reason for the mass protests earlier this year, which overshadowed the Confederations Cup. A repeat of those demonstrations is a major concern for Fifa, world football's governing body.

Fifa president Sepp Blatter made a thinly veiled appeal for Brazilians to put the protests behind them. "I appeal to the population of Brazil, the 200 million people, through this World Cup please come together," he said.

Disponível em:

<<http://www.theguardian.com/world/2013/dec/07/brazil-optimism-about-world-cup-chances>>. Acesso em: 07/12/2013.

28. According to the text it is true to say that:

- A) The national team coach, Luiz Felipe Scolari, was very open in expressing his satisfaction that Brazil's first opponents will be Croatia.
- B) Itaquera stadium in São Paulo, site of a recent crane collapse, will not be open for the opening match of the tournament.
- C) The reason for the protests in Brazil earlier this year were due to the crane collapse in Itaquera.
- D) Sepp Blatter, Fifa president, is not worried that Brazilians may protest during the World Cup.
- E) Brazil has been experiencing a hard time before Friday's draw and in the preparation for the next year's football World Cup.**

29. According to the text choose the correct alternatives:

- I. Brazilians feel the billions spent on new stadiums should have been used to improve dire public services.
- II. Friday's draw left Brazil in a rather competitive group to play against.
- III. Cameroon qualified for the last Africa Cup of Nations.
- IV. Brazil has regained its confidence.

- A) Alternatives I and II are correct.
- B) Alternatives I and IV are correct.**
- C) Alternatives II and III are correct.
- D) Alternatives II and IV are correct.
- E) Alternatives III and IV are correct.

Read the comic strip and answer question 30:



Disponível em:  
<<http://www.gocomics.com/garfield/2013/11/25#.UqPwayd0lvE>>. Acesso em: 07/12/2013.

30. According to the comic strip choose the correct alternatives:

- I. Garfield is in a good mood.
- II. A good synonym for “grumpy” can be “grouchy”.
- III. The noise they heard is from the door bell.
- IV. Garfield put his friend’s slippers in the toaster.

- A) Alternatives I and III are correct.
- B) Alternatives I and II are correct.
- C) Alternatives II and III are correct.
- D) Alternatives II and IV are correct.**
- E) Alternatives III and IV are correct.

### CONHECIMENTO ESPECÍFICO

31. Em relação à produção de texto jornalístico para televisão, considere as seguintes afirmativas:

1. É fundamental conhecer as imagens que poderão ser utilizadas na edição ao se produzir um texto.
2. O texto jornalístico padrão para TV é estruturado em sequência lógica e na ordem direta: sujeito + verbo + predicado.
3. Devemos utilizar frases intercaladas, entre vírgulas, para dar dinamicidade à edição.
4. O uso do presente no indicativo ou do futuro composto quando mencionarmos algo que vai acontecer é sempre preferível.
5. Os artigos devem ser suprimidos, especialmente nas manchetes e nas cabeças das reportagens.

Assinale a alternativa **CORRETA**.

- A) Somente as afirmativas 2 e 5 estão corretas.
- B) Somente as afirmativas 1, 2 e 4 estão corretas.**

- C) Somente as afirmativas 1, 3 e 4 estão corretas.
- D) Somente as afirmativas 1 e 4 estão corretas.
- E) Somente as afirmativas 2, 3 e 5 estão corretas.

32. As reportagens para televisão são compostas por *off*, sonora e passagem, não necessariamente nesta ordem e quantidade. “A sonora é a resposta dada ao repórter pelo entrevistado e que é utilizada na matéria. É uma forma de dar credibilidade às informações abordadas [...]” (NETO, João Elias da Cruz, 2006, p. 88). De acordo com seu conteúdo, a sonora pode ser classificada em tipos. Avalie as afirmações a seguir e assinale a alternativa **CORRETA**.

- A) Existem somente dois tipos de sonoras: as opinativas e as explicativas.
- B) A sonora complementar ocorre quando o *off* do repórter é complementado por uma declaração do próprio repórter.
- C) A sonora contra complementar é a que contradiz o *off*.
- D) Todas as sonoras são opinativas.
- E) A sonora comprobatória é a que apresenta informações que comprovam o *off*.**

33. “Os valores/notícia são usados de duas maneiras. São critérios para selecionar, do material disponível para a redação, os elementos dignos de ser incluídos no produto final. Em segundo lugar, eles funcionam como linhas-guia para a apresentação do material, sugerindo o que deve ser enfatizado, o que deve ser omitido, onde dar prioridade na preparação das notícias a serem apresentadas ao público. Os valores/notícia são, portanto, regras práticas que compreendem um *corpus* de conhecimentos profissionais que, implícita e muitas vezes explicitamente, explicam e guiam os procedimentos de trabalho redacionais.” (GOLDING-ELLIOTT, 1979, p. 114 *apud* WOLF, 2005, p. 202). O texto trata de itens relacionados à teoria:

- A) do Newsmaking.**
- B) do Espelho.
- C) da Agulha Hipodérmica.
- D) do Agenda-Setting.
- E) Instrumentalista.

34. Produtores de conteúdo para a *web* geralmente trabalham com o hipertexto, termo cunhado por Ted Nelson, em 1960, nos Estados Unidos, e utilizado hoje com a seguinte definição:

- A) imagens com legendas.
- B) vídeos com audiodescrição.
- C) coleção de documentos com links ou hiperlinks.**
- D) episódios de *podcasts*.
- E) infográfico animado inserido ao final do texto.

35. Sobre linguagem radiofônica, é **CORRETO** afirmar que:

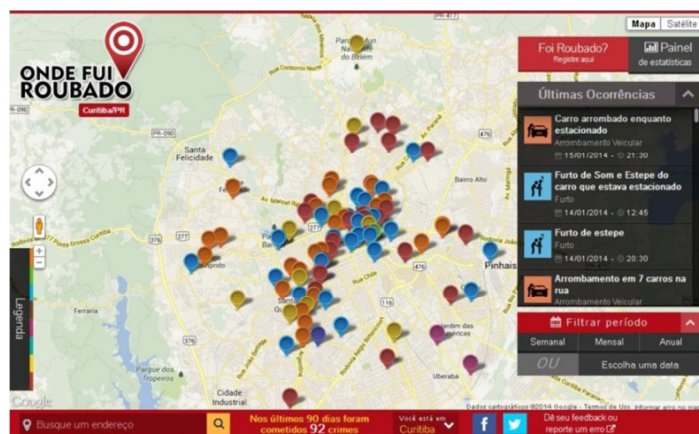
- A) o texto em rádio deve ser apresentado de forma acelerada, para que se possa dar a maior quantidade de informações em um curto espaço de tempo.
- B) ao gravar uma entrevista em externa, devemos levar o entrevistado para um local silencioso, para evitar a captação dos ruídos ambientes.
- C) a edição das sonoras em rádio deve levar em conta a ordem em que as perguntas foram gravadas.
- D) o rádio se utiliza dos elementos voz, música, efeitos sonoros e silêncio para informar.**
- E) devemos eliminar todos os momentos de silêncio do entrevistado, para dar dinamicidade e emoção à matéria radiofônica.
36. O autor Marcos Palácios afirma que o jornalismo desenvolvido para a *web* apresenta seis características. São elas: Multimedialidade/convergência, Interatividade, Hipertextualidade, Personalização, Memória e Instantaneidade de Acesso. É **CORRETO** afirmar:
- A) que o processo de convergência já terminou e trouxe inúmeras dificuldades aos jornalistas que trabalham com internet.
- B) que em *sites* jornalísticos a interatividade só pode ser de forma assíncrona.
- C) que a Instantaneidade de Acesso só ocorre por equipamentos *mobile* (*tablets* e celulares).
- D) que o processo de personalização é diferente do processo de customização de ambientes *web*.
- E) que a característica Memória está relacionada à criação dos bancos de dados na *web*.**
37. Assinale a alternativa que corresponde à área da Comunicação que é a grande responsável, segundo Margarida Kunsch, por construir “uma personalidade creditiva-organizacional” e influenciar política e socialmente a sociedade em que está inserida. (KUNSCH, 2001, p. 164).
- A) Comunicação Mercadológica.
- B) Comunicação Institucional.**
- C) Comunicação Exterior.
- D) *Endomarketing*.
- E) *Stakeholder*.
38. Com base no Planejamento Estratégico em Comunicação, assinale a alternativa que apresenta **CORRETAMENTE** a fase e sua função.
- A) Fase I – Planejamento de relações com a imprensa: definição do planejamento macro para as ações que serão tomadas junto à imprensa. Nesta fase são definidas as mensagens-chave, os veículos estratégicos e os porta-vozes são preparados.
- B) Fase V – Execução: é o momento de definir as ações que serão implementadas e a frequência em que serão adotadas no relacionamento diário com a imprensa.
- C) Fase IV – Pesquisa e diagnóstico: fase que responde quem é a organização e como ela pretende ser reconhecida. É neste momento que o comunicólogo fará o levantamento da cultura da empresa, bem como seus objetivos, posicionamento etc.
- D) Fase III – Mensuração de resultados: fase avaliativa dos resultados obtidos pela assessoria. Pode-se adotar o mês como parâmetro para geração de relatórios que possam ser compartilhados com a direção da empresa.
- E) Fase II – Análise e interpretação: é a fase em que se analisam os dados encontrados por meio de metodologias comuns em gestão de negócios, como a SWOT: *Strengths, Weaknesses, Opportunities* e *Threats*.**
39. O trabalho da Assessoria de Imprensa pode ser caracterizado como PROATIVO, PREVENTIVO OU REATIVO. Marque a alternativa que corresponde ao modo REATIVO.
- A) Atende às solicitações da imprensa, sendo favoráveis ou não, mesmo que os assuntos não estejam na pauta da empresa assessorada.**
- B) Toma iniciativa e mantém interlocução permanente com a mídia, propondo pautas e angulações.
- C) Busca identificar e eliminar os possíveis aspectos vulneráveis da organização assessorada e recomenda atividades, para o assessorado, que minimizem o impacto negativo na mídia.
- D) Atua de forma conflitante com veículos e jornalistas, para impedir a veiculação de notícias desfavoráveis à empresa assessorada.
- E) Só atende a imprensa quando pauta os veículos com algum assunto de seu interesse.
40. Saber se comportar diante dos veículos de comunicação é ponto fundamental para os porta-vozes das organizações. Respostas assertivas, postura firme e capacidade de improviso e argumentação são características que podem ser desenvolvidas por meio de capacitação. Qual é o mecanismo adotado pela Assessoria de Imprensa para preparar o porta-voz a falar com os jornalistas?
- A) Marketing pessoal.
- B) *Newsonomics*.
- C) Media training.**
- D) Briefing.
- E) Brand Equity.
41. Assessorias de Imprensa e Relações Públicas também podem ser responsáveis pela elaboração de roteiros de audiovisuais para diversas finalidades. Entre as opções abaixo, qual audiovisual se enquadra no tipo de material que é apresentado para familiarizar um novo colaborador com a filosofia da organização ou para informar sobre novas políticas da instituição aos colaboradores antigos?
- A) Audiovisual de Integração.**
- B) Audiovisual de Treinamento.
- C) Audiovisual Motivacional.

- D) Audiovisual Promocional.  
E) Audiovisual Institucional.
42. A internet trouxe às organizações, bem como às Assessorias de Comunicação, formatos diversos de mensagens e diferentes formas de disponibilização de conteúdos que podem ser utilizados pelos veículos de comunicação. Que nome se dá ao espaço, dentro do *site* da organização, para disponibilização, a jornalistas e editores, de notícias, agenda de eventos, informações sobre produtos e serviços, banco de imagens e lista de contatos?
- A) Sala de *clipping*.  
B) Sala de imprensa.  
C) Sala de bate-papo.  
D) *Release*.  
E) Buscador.
43. Com que finalidade a assessoria de imprensa pode utilizar a rede social da organização que assessora?
- A) Para excluir comentários negativos sobre a organização e bloquear usuários indesejados.  
B) Para divulgar apenas notícias esperadas pelos internautas e dar resposta apenas aos comentários que julgar importantes.  
C) Para substituir outras formas de comunicação entre a organização e seu público, por exemplo, o *e-mail*, o serviço telefônico de atendimento ao consumidor, entre outros.  
D) Para esclarecer rapidamente dúvidas de internautas e também medir o grau de satisfação do público da organização, evitando possíveis crises.  
E) Para postar assuntos repetidas vezes, como *spam*, pois quanto mais postagens iguais, mais pessoas verão o conteúdo.
44. Um dos objetivos da assessoria de imprensa é fazer com que o *release* enviado à imprensa se torne pauta dos veículos. Desta forma, os jornalistas vão querer entrevistar a fonte sugerida pela assessoria, para a elaboração de suas reportagens. Com relação às entrevistas, como deve ser a postura da assessoria de imprensa?
- A) A assessoria deve solicitar ao entrevistado que use siglas e termos técnicos para demonstrar conhecimento específico.  
B) A assessoria deve privilegiar os veículos impressos em detrimento dos profissionais de rádio e televisão, por conta de seus horários de fechamento.  
C) A assessoria deve providenciar materiais como tabelas, fotos e gráficos para apoiar a informação que pretende divulgar.  
D) A assessoria deve sempre pedir para ler o texto do jornalista ou ver a reportagem antes de sua veiculação.  
E) A assessoria deve informar ao jornalista qual trecho da entrevista deve ser utilizado.

45. Segundo o Manual do jornal O Estado de S. Paulo, “entrevista é uma das principais fontes de informação. Está presente na maioria das notícias (direta ou veladamente)”. O autor Mário Erbolato, no livro *Técnicas de Codificação em Jornalismo* (1991), diz que entrevista é um gênero jornalístico e a classificou de quatro formas: como geradora de matéria jornalística, quanto ao entrevistado, quanto ao entrevistador e quanto ao conteúdo. Com base nesta classificação, assinale a alternativa que apresenta os tipos que correspondem à forma geradora de matéria jornalística.

- A) Individual e em grupo.  
B) Exclusiva e coletiva.  
C) Informativa, opinativa e ilustrativa.  
D) Biográfica e enquete.  
E) De rotina e caracterizadas.

46. A figura a seguir é do projeto colaborativo “Onde Fui Roubado”, que informa endereços onde ocorreram furtos, assaltos e outros tipos de crimes. As informações são da população que, de forma anônima, pode utilizar a ferramenta para marcar os locais e explicar como ocorreu a ação dos bandidos. Como é nome dado ao tipo de iniciativa que utiliza os conhecimentos e a inteligência coletiva espalhados pela internet?



- A) Crowdfunding.  
B) Crowdsourcing.  
C) Mobfunding.  
D) Flashsourcing.  
E) Workflow.
47. A assessoria de imprensa e relações públicas é responsável, entre outras coisas, pela elaboração de diversos tipos de textos. Que nome é dado ao documento que é distribuído para a imprensa com uma declaração, posicionamento oficial ou esclarecimentos sobre assunto relevante, urgente e de interesse público? “Sua elaboração e divulgação reduzem a chance de boatos, dúvidas ou pressão por informação.” (DUARTE, 2010, p. 274).
- A) Position paper.  
B) Publieditorial.  
C) Press kit.  
D) Nota oficial.

- E) Clipping.
48. São muitas as formas de escrever uma história. No jornalismo, existem vários tipos de reportagens, entre elas está o *feature*, que é caracterizado por:
- A) ser uma notícia extremamente factual que apresenta a opinião do veículo de comunicação.
  - B) ser um texto especial que não se limita ao caráter informativo de uma notícia. Aprofunda o assunto em busca de sua significação atemporal.
  - C) ser um texto técnico, ou seja, um artigo de especialista.
  - D) ser uma entrevista pingue-pongue com políticos ou executivos do alto escalão de empresas.
  - E) ser um texto mais curto e que se assemelha ao informe publicitário.
49. Pesquisas sobre leitura na internet apontam diversos tipos de leitores. A pesquisa *Eyetrack* (2007) definiu dois: os escaneadores e os metódicos. Assinale a opção que apresenta a correta definição de cada um dos dois tipos.
- A) Os escaneadores leem todas as partes das notícias e não pulam para outros elementos sem terminar a primeira parte; já os metódicos leem parte da notícia e saltam para outros elementos.
  - B) Os escaneadores começam a leitura de baixo para cima e selecionam, geralmente, apenas os títulos; já os metódicos começam de cima para baixo e leem primeiramente as legendas das imagens.
  - C) Os escaneadores leem apenas as imagens, descartando textos ou outros elementos; já os metódicos leem palavras-chaves e escolhem o que vão ler a partir delas.
  - D) Os dois tipos de leitores leem de cima para baixo e selecionam palavras-chaves, a diferença é que os metódicos demoram mais tempo na leitura.
  - E) Os escaneadores leem parte da notícia, escolhendo palavras-chaves, e depois pulam para outros elementos; já os metódicos leem toda a página e muitas vezes releem algum trecho.
50. Em assessoria de imprensa, qual é o objetivo do *follow up*?
- A) Certificar se o material enviado pela assessoria chegou ao jornalista.
  - B) Cobrar do assessorado a participação em reunião de pauta.
  - C) Corrigir a legendagem de um vídeo institucional.
  - D) Gerenciar as redes sociais do assessorado.
  - E) Zelar pela correta diagramação de um informativo interno.
51. Jürgen Habermas é um filósofo alemão que reconstruiu conceitos da Teoria Crítica, ligada diretamente à Escola de Frankfurt, idealizada por Adorno, Benjamin e Horkheimer, entre outros teóricos, ao questionar o viés negativo dos frankfurtianos, no qual a sociedade reage apenas pela razão instrumental, e apresenta novos conceitos, dentre eles, a ação comunicativa, que é definida como:
- A) interação de sujeitos que invariavelmente promovem o debate de ideias, objetivando sempre o consenso.
  - B) uma ação projetada para o sucesso, na qual se busca a realização coletiva dos sujeitos visando obter sucesso na sociedade. Neste caso, a força do grupo precisa superar o egocentrismo de cada indivíduo em benefício do grupo.
  - C) uma ação voltada para o entendimento, na qual a interpretação é alcançada por meio de um processo cooperativo em que os indivíduos visam atingir suas metas em comum acordo, sempre se referindo a ações do mundo objetivo, social e subjetivo.
  - D) uma ação voltada para a expressão, na qual cada indivíduo expõe suas subjetividades, mas sempre buscando controlar as impressões que tais subjetividades causam nos demais indivíduos.
  - E) é uma ação projetada para a conversação, em que o principal objetivo é a discussão, que não tem a obrigação de atingir o entendimento, mas que se coloca na pauta dos processos de comunicação.
52. Segundo Gomes (1992), existem duas categorias de jornalismo, informativa e opinativa. Dentro da categoria opinativa estão os seguintes gêneros jornalísticos: "editorial, comentário, artigo, resenha, coluna, crônica, caricatura e carta" (GOMES, 1992, p. 18). Considerando tais gêneros opinativos, qual das opções abaixo define editorial?
- A) É o gênero jornalístico que, via de regra, é escrito por alguém que não necessariamente pertence ao veículo de comunicação em questão, mas que são indivíduos de renome na sociedade, que procuram colaborar trazendo temas nos quais eles são especialistas. É um texto assinado, mas que não permite juízo de valor.
  - B) Editorial é definido como "um relato ampliado de um acontecimento que já repercutiu no organismo social e produziu alterações que são percebidas pela instituição jornalística" (MEDINA, 1992, p. 101).
  - C) Editorial é o gênero jornalístico literário que apresenta sempre temas atuais, ainda que se oponha ao caráter informativo do jornalismo. Sendo assim, o editorial busca evitar a objetividade do jornalismo.
  - D) É o gênero jornalístico que apresenta a opinião oficial do veículo de comunicação em que ele está inserido sobre um determinado assunto. É um texto não assinado e que, preferencialmente, deve enfatizar a argumentação e deixar claro o ponto de vista do veículo de comunicação.
  - E) Editorial é o gênero jornalístico no qual o tema escolhido tem que estar necessariamente ligado a uma notícia que faça jus ao comentário de um especialista e que possa dar continuidade. Quem

escreve o editorial deve ser um funcionário do veículo de comunicação e o texto deve ser assinado.

53. De acordo com Duarte (2006), o release é um material de caráter informativo que é entregue aos jornalistas para que sirva de pauta ou guia na elaboração de uma reportagem, sempre valorizando aspectos positivos sobre a empresa ou órgão público que o está apresentando. O release é identificado por tipologias e uma delas é o release especial, que é conceituado como:

- A) material produzido e entregue em forma de notas para ser divulgado em alguma coluna fixa que tenha uma periodicidade regular, por exemplo, de especialistas que escrevem sobre educação, saúde, qualidade de vida ou comportamento.
- B) material que destaca-se por ser um material minucioso, rico em detalhes, que procura sempre apresentar várias fontes, além de contextualizar o assunto que se quer divulgar, dando a possibilidade ao jornalista de publicá-lo na íntegra ou editá-lo, buscando aspectos que mais lhe interessem.
- C) um material opinativo contendo apontamentos de uma fonte considerada especialista no assunto que está sendo tratado. Pode ser elaborado em forma de entrevista, depoimento ou testemunho e tem grande valia quando se trata da elaboração de matérias analíticas.
- D) release típico, apresentado de forma genérica e que trabalha a informação pautada em fatos, produtos, eventos, organizações. Por ser sintético, atende a grande mídia de forma geral, podendo ser divulgado em diversos veículos de comunicação.
- E) material encaminhado a apenas um jornalista ou veículo de comunicação. É direcionado e costuma ser debatido previamente entre quem está enviando o material e quem vai publicá-lo, aumentando suas possibilidades de destaque e, por conta deste direcionamento e conversas prévias, exige o compromisso do assessor de imprensa de não divulgar o assunto para outros veículos de comunicação até que o jornalista do veículo de comunicação escolhido o publique ou desista de aproveitá-lo.

54. Entre os problemas existentes na comunicação interna está a questão dos fluxos de comunicação, que tratam da forma como a informação é transmitida, podendo aumentar o nível de ruído comunicacional (TOMASI e MEDEIROS, 2010). Sendo assim, qual das alternativas abaixo define o fluxo de comunicação descendente?

- A) É o que compreende as comunicações entre pares dentro da empresa, não havendo, portanto, diferença hierárquica entre emissor e receptor.
- B) É a comunicação mais formal dentro das empresas, sempre de baixo para cima, ou seja, ela parte dos níveis de cargos menos elevados até chegar

aos indivíduos que estão no topo, passando por vários intermediários, o que pode torná-la lenta quando não há diálogo, e pode provocar efeitos nocivos como a proliferação de fofocas.

- C) É o fluxo que acontece entre indivíduos que não são pares ou mesmo que estão vinculados à mesma hierarquia organizacional, ou seja, ela ocorre, por exemplo, entre um indivíduo de nível operacional de um determinado setor e um de nível gerencial de outro setor. Isto torna a informação menos burocrática, contudo, pode gerar conflitos com a chefia imediata, por se sentirem ignorados ou desprestigiados.
- D) É uma comunicação formal, sempre de cima para baixo e que, via de regra, tende a apresentar problemas de compreensão nos níveis mais baixos da organização, visto que na base da pirâmide organizacional há uma heterogeneidade maior entre os indivíduos.
- E) É o fluxo no qual os indivíduos que atuam no nível gerencial conseguem decodificar a mensagem recebida por seus subordinados, otimizando, assim, a comunicação organizacional como um todo.

55. Agregar valor à empresa através da divulgação jornalística, com o objetivo de potencializar a relação com a mídia, é a principal função do *media training*, sobretudo porque, se o treinamento de porta-vozes for bem feito, se tornará um diferencial competitivo para a corporação. Contudo, quando há uma crise, qual é a melhor forma de agir com a imprensa, no que tange à divulgação dos fatos?

- A) Procure, sempre que possível, subsidiar os jornalistas com informações impressas sobre o caso. Isto ajuda o repórter a elaborar melhor a reportagem e auxilia o próprio gestor, pois evita que algum dado importante ou informação importante não seja divulgada em virtude de um lapso de memória do próprio gestor.
- B) Priorize sempre que possível as entrevistas coletivas em detrimento das individuais, sobretudo porque na entrevista coletiva é possível limitar o tempo destinado aos questionamentos dos repórteres, evitando assim explicações mais detalhadas a respeito do problema.
- C) Admitindo que as primeiras 48 horas de uma crise são as mais importantes, é fundamental que se evite conceder qualquer declaração pública neste período, sobretudo pelo impacto que as informações podem causar na opinião pública.
- D) Objetivando evitar distorções dos relatos do caso, é importante que o gestor evite orientar o público interno para que o plano de contingência não seja prejudicado ou que qualquer colaborador possa transmitir informações não autorizadas.
- E) Evite a divulgação de informações estratégicas que possam prejudicar a imagem da empresa perante aos acionistas e investidores, mesmo que elas tenham um potencial noticioso.

56. Pertencente à escola de Toronto, Marshall McLuhan é um dos principais teóricos da comunicação. O pensador foi um dos primeiros a preconizar a chegada da era eletrônica e sua inserção na comunicação. Elaborou diversos conceitos, entre eles o da aldeia global, ao afirmar que “[...] eletronicamente contraído, o globo já não é mais do que uma vila [...], já não é mais do que uma aldeia global”. (MCLUHAN in RÜDIGER, 2011, p. 123), bem como o de que o meio é a mensagem que, por definição, é entendida da seguinte forma:
- A) Toda a comunicação é resultante de um processo social, de uma interação entre os indivíduos. Sendo assim, o meio tecnológico comunicacional é um facilitador para que a mensagem seja propagada ao maior número de pessoas possível.
  - B) A comunicação, inicialmente social e que, posteriormente, foi suplantada pela técnica, atualmente derrubou as barreiras que existiam entre meio e mensagem, tornando-se uma categoria única, reforçando o apelo à reciprocidade e ao diálogo.
  - C) Os conteúdos comunicacionais produzidos ficam em segundo plano quando comparados às alterações globais geradas pelo surgimento de novas mídias de comunicação, bem como pelas transformações pelas quais passam as já existentes, e tais transformações na maneira de se perceber o mundo são a mensagem que cada uma das mídias de comunicação transmite.
  - D) A capacidade dos indivíduos em se comunicar, capazes de enviar e receber mensagens, foi facilitada pelo desenvolvimento dos meios de comunicação. Contudo, enquanto ser racional, o homem permanece utilizando o meio como adendo para a propagação de suas mensagens, ou ainda, de seus pensamentos e ideias.
  - E) As tecnologias que se conhecem atualmente foram criadas e aprimoradas com o objetivo de fazer com que o homem recupere a condição de território, que se perdeu em virtude do desenvolvimento da virtualidade e, neste caso, o meio comunicativo, seja qual for, é o responsável por disseminar a mensagem de interações comunicacionais mais reais e menos virtuais.
57. Segundo Paternostro (1999), o trabalho de edição em televisão é fundamental, sobretudo porque é pela edição que uma reportagem ganha forma para ser apresentada aos telespectadores, e pode ser conceituado como:
- A) o trabalho de decupagem, em que o editor assiste na íntegra o material que foi gravado na rua pelo cinegrafista e faz apontamentos dos minutos nos quais estão as melhores cenas que serão mostradas aos telespectadores.
  - B) as frases mais impactantes a respeito dos assuntos que serão apresentados pelo programa são as manchetes do programa, sempre com frases curtas, objetivando fazer com que o telespectador preste atenção.
  - C) o trabalho de identificação e correção de possíveis irregularidades nos sinais de áudio e vídeo que podem prejudicar a reportagem quando esta for ao ar. Este trabalho de correção é feito sempre pelo editor de imagem.
  - D) uma pequena chamada produzida pelo repórter sobre uma matéria para ser inserida na escalada do programa de televisão, que é inserida juntamente com sinais sonoros, para que possa ser mixada ao áudio do repórter.
  - E) a montagem de uma matéria, selecionando imagem e som, fazendo com que esses dois elementos apresentem uma sequência lógica e objetiva, de modo que faça sentido para quem está assistindo, respeitando sempre a fidelidade às informações, de modo que não parem dúvidas ou questionamentos sobre o material editado.
58. Entre as técnicas de reportagem para a apresentação das matérias, existem basicamente três sistemas de redação jornalística que, segundo Erbolato (1991), são: pirâmide invertida; pirâmide normal, também chamada de forma literária e sistema misto. Assinale a alternativa que define a pirâmide invertida.
- A) Inicia-se com os detalhes da notícia, ou seja, uma introdução; posteriormente, apresentam-se os fatos em ordem crescente de importância, visando sempre criar um suspense ao leitor; na sequência, são apresentados os fatos culminantes; finalizando com o desenlace da notícia.
  - B) Dá-se início com os fatos culminantes da notícia para, em seguida, descrever a narração do ocorrido sempre em ordem cronológica, para que o leitor possa se pautar dentro do texto.
  - C) Primeiro, são apresentados os fatos culminantes da notícia, seguidos pelos fatos importantes ligados aos fatos culminantes; depois são apresentados os pormenores interessantes; por fim, têm-se os detalhes da notícia que são dispensáveis.
  - D) É um sistema que apresenta uma pequena introdução comentando a notícia, com o objetivo de causar comoção ou atingir os sentimentos do leitor para, na sequência, discorrer sobre o fato propriamente dito.
  - E) É a sequência que se dá a uma notícia que tenha repercussão, mas em edições subsequentes do jornal, desde que a notícia tenha fatos novos para apresentar e continue despertando o interesse por parte dos leitores.
59. Com sua origem datada na década de 1990, nos Estados Unidos, de acordo com Alvetti e Barcellos (2007, p. 02), “o movimento do jornalismo cívico tem como proposta o resgate dos ideais do Jornalismo, independente de interesses econômicos e políticos, visando à cidadania, na defesa das causas de seus cidadãos”. Contudo, quais demandas originaram o jornalismo cívico?
- A) A popularização da televisão e o desenvolvimento da internet obrigaram muitos jornais a ceder ao

- sensacionalismo. Contudo, alguns jornais não cederam e buscaram se reaproximar dos cidadãos trazendo pautas que discutiam os deveres e direitos da população.
- B) A falta de uma legislação específica que obrigasse a imprensa norte-americana a produzir um jornalismo que fosse minimamente educativo e cidadão e isto só foi resolvido após a criação de uma legislação que tratou do assunto.
- C) O desinteresse da população norte-americana em consumir informação de cunho educativo e cidadão, em virtude do forte apelo que o jornalismo comercial obteve. O problema foi solucionado com um grande investimento nos veículos de jornalismo público do país, que assim teve condições de competir e recuperar audiência.
- D) A necessidade das emissoras de televisão e de rádio estatais de recuperarem a sua função educativa, que se perdeu pela necessidade destes veículos de comunicação serem forçados a investir em uma programação comercial.
- E) O advento da globalização, que fez com que o jornalismo norte-americano se pautasse muito mais em assuntos de uma agenda mundial de comunicação visando sempre o lucro, o que resultou na diminuição do interesse por pautas educativas e cidadãs.
60. O ciberjornalismo, também conhecido como webjornalismo, e, em português, jornalismo digital, se desenvolveu em escala mundial nas duas últimas décadas e, de acordo com Palácios, Machado, Schwingel e Rocha (2005 in SCHWINGEL, 2012, p. 45), “a evolução do jornalismo digital encontrava-se estruturada em quatro fases”. Sendo assim, de que forma é identificada a quarta e atual fase do ciberjornalismo?
- A) Com a transposição dos conteúdos do impresso para o digital, sendo que o conteúdo é elaborado a partir do que é produzido pelo impresso, rádio e televisão, sendo que a sua principal função é disponibilizar os conteúdos prontos na internet.
- B) Produção de material específico para a internet, com a separação da redação de impresso e *online*, com destaque para a atualização, que se torna contínua, e a hipertextualidade, num processo artesanal, devido ao conhecimento técnico do jornalista.
- C) Período identificado pela utilização de programas de publicação das notícias, o que tornou o sistema de notícias muito mais integrado e a linguagem voltada para o ciberespaço.
- D) Configura-se pela integração da redação, que apresenta uma equipe de redação expandida, com sistemas integrados de banco de dados e imagens, pesquisa e indexação de informações e destacada utilização das redes sociais.
- E) A partir de sistemas automatizados de comunicação, que atualizam os conteúdos jornalísticos produzidos pelos repórteres, o que dispensa o trabalho manual dos jornalistas, eliminando, assim, as redações físicas.



**QUESTÃO DISCURSIVA**

O pensador Pierre Lévy foi um dos pioneiros na discussão a respeito da formulação teórica do ciberespaço, que seria uma espécie de reunificação da humanidade, que vem ocorrendo desde o período das navegações e que agora atinge o mundo inteiro, por conta do desenvolvimento da informática e da internet, e um dos conceitos fundamentais para se compreender o pensamento de Lévy sobre o ciberespaço é a inteligência coletiva. Descreva o conceito de inteligência coletiva.

**Rascunho**

1 \_\_\_\_\_

2 \_\_\_\_\_

3 \_\_\_\_\_

4 \_\_\_\_\_

5 \_\_\_\_\_

6 \_\_\_\_\_

7 \_\_\_\_\_

8 \_\_\_\_\_

9 \_\_\_\_\_

10 \_\_\_\_\_

11 \_\_\_\_\_

12 \_\_\_\_\_

13 \_\_\_\_\_

14 \_\_\_\_\_

15 \_\_\_\_\_

16 \_\_\_\_\_

17 \_\_\_\_\_

18 \_\_\_\_\_

19 \_\_\_\_\_

20 \_\_\_\_\_

\_\_\_\_\_

EM BRANCO