



Pontifícia Universidade Católica do Paraná
Concurso Público da Prefeitura Municipal de Curitiba
Edital 03/2009



15 de março de 2009

PROVA: AUXILIAR DE CONSULTÓRIO DENTÁRIO

N.º DO CARTÃO

NOME (LETRA DE FORMA)

ASSINATURA

INFORMAÇÕES / INSTRUÇÕES:

1. Verifique se a prova está completa: questões de números 1 a 40.
2. A compreensão e a interpretação das questões constituem partes integrantes da prova, razão pela qual os fiscais não poderão interferir.
3. Preenchimento do **Cartão-Resposta**:
 - Preencher para cada questão apenas uma resposta;
 - Preencher totalmente o espaço ☐ correspondente, conforme o modelo: ☐
 - Usar caneta esferográfica, escrita normal, tinta preta;
 - Para qualquer outra forma de preenchimento, a leitora anulará a questão.
4. O candidato poderá ausentar-se do recinto da prova objetiva depois de decorrida 01h00 de seu início, ao entregar o cartão-resposta poderá levar consigo o caderno de prova.

**O CARTÃO-RESPOSTA É PERSONALIZADO,
NÃO PODE SER SUBSTITUÍDO, NEM CONTER RASURAS.**

Duração total da prova: 3 horas



POLÍTICAS DE SAÚDE

1. A Lei 8.142, de 28 de dezembro de 1990, trata da participação da comunidade sobre a gestão do Sistema Único de Saúde (SUS) e sobre as transferências intergovernamentais de recursos financeiros na área da saúde e apresenta outras providências. Dado esse contexto, são corretas as afirmativas abaixo, **EXCETO**:

- A) Os recursos referidos no inciso IV, do artigo 2º da lei supracitada, serão repassados de forma irregular e não automática para os Municípios, Estados e Distrito Federal.
- B) A representação dos usuários nos conselhos de saúde e conferências será majoritária em relação ao conjunto dos demais segmentos.
- C) São instâncias colegiadas, em cada esfera do governo: a Conferência de Saúde e o Conselho de Saúde.
- D) A Conferência Municipal de Saúde deve reunir-se pelo menos uma vez a cada 3 anos.
- E) As conferências de saúde devem ter a participação de usuários, trabalhadores, gestores e prestadores de serviços.

2. A Estratégia Saúde da Família (ESF) tem como objetivo contribuir para a reorientação do modelo assistencial a partir da atenção básica em conformidade com os princípios do SUS, imprimindo uma nova dinâmica de atuação nas unidades básicas de saúde, com definição de responsabilidades entre os serviços de saúde e a população. A proposta de PSF nasceu em 1994, quando foi sugerida a descentralização e a municipalização dos serviços de saúde e quando a implantação efetiva do SUS era um desafio. A adesão dos secretários municipais de saúde também foi expressiva e significativa. O Programa do Ministério da Saúde valoriza os seguintes princípios, **EXCETO**:

- A) Vínculo com a população.
- B) Garantia de integridade na atenção.
- C) Ênfase na promoção da saúde, com fortalecimento das ações intersetoriais.
- D) Territorialização.
- E) Trabalho em equipe com enfoque médico.

3. Inserir e organizar a Estratégia de Saúde da Família em sua rede de serviços visando à organização do Sistema Local de Saúde é de competência:

- A) Das Secretarias Estaduais de Saúde.
- B) Das Secretarias Municipais e do Distrito Federal.
- C) Do Ministério da Saúde.
- D) Da Secretaria Municipal e das Secretarias Estaduais da Saúde.
- E) Das Secretarias Estaduais de Saúde e do Ministério da Saúde.

4. Assinale a alternativa **INCORRETA** em relação à implantação das equipes de saúde da família:

- A) Existência de equipe multiprofissional responsável por, no máximo, 4.000 habitantes.
- B) Existência de Unidade de Saúde inscrita no Cadastro Geral de Estabelecimentos de Saúde do Ministério da Saúde.
- C) O número de Agentes Comunitários de Saúde (ACS) não influencia na implantação.
- D) Garantia dos fluxos de referência e contrarreferência aos serviços especializados, de apoio diagnóstico e terapêutico, ambulatorial e hospitalar.
- E) Existência e manutenção regular de estoque dos insumos necessários para o funcionamento das Unidades Básicas de Saúde.

5. Segundo a Lei 8.080 em seu capítulo II, artigo 7º, as ações e serviços públicos de saúde e os serviços privados contratados ou conveniados que integram o Sistema Único de Saúde (SUS), são desenvolvidos de acordo com as diretrizes previstas no artigo 198 da Constituição Federal, obedecendo ainda a alguns princípios. Considerando esses princípios, assinale a alternativa **CORRETA**:

- A) Integralidade de assistência, entendida como conjunto articulado e contínuo em todos os níveis de complexidade do sistema.
- B) Capacidade de resolução dos serviços em alguns níveis de assistência.
- C) Universalidade de acesso aos serviços de saúde em alguns níveis de assistência.
- D) Igualdade da assistência à saúde com preconceitos e privilégios de qualquer espécie.
- E) Organização dos serviços públicos de modo a promover duplicidade de meios para fins idênticos.



CONHECIMENTOS ESPECÍFICOS

6. Assinale a alternativa **CORRETA** quanto ao fluxo e processamento do Artigo (instrumental):

- A) Artigo sujo -> Exposição do agente de limpeza -> Enxágue -> Secagem -> Inspeção visual -> Barreira física -> Preparo e embalagem -> Desinfecção / Esterilização -> Armazenamento.
- B) Artigo sujo -> Enxágue -> Exposição do agente de limpeza -> Secagem -> Barreira física -> Inspeção visual -> Preparo e embalagem -> Desinfecção / Esterilização -> Armazenamento.
- C) Artigo sujo -> Exposição do agente de limpeza -> Enxágue -> Secagem -> Barreira física -> Preparo e embalagem -> Desinfecção / Esterilização -> Armazenamento.
- D) Artigo sujo -> Exposição do agente de limpeza -> Enxágue -> Secagem -> Inspeção visual -> Preparo e embalagem -> Desinfecção / Esterilização -> Armazenamento.
- E) Artigo sujo -> Exposição do agente de limpeza -> Enxágue -> Secagem -> Barreira física -> Inspeção visual -> Preparo e embalagem -> Desinfecção / Esterilização -> Armazenamento.

7. Quanto ao armazenamento do material esterilizado, assinale a alternativa **INCORRETA**:

- A) O instrumental deve ser armazenado em local exclusivo, separado dos demais, em armário fechado.
- B) Os pacotes esterilizados devem ser manipulados o mínimo possível e com cuidado, respeitando o prazo de validade da esterilização.
- C) O armário deve estar a uma distância mínima de 20 cm do chão, 50cm do teto e 5cm da parede.
- D) Não há necessidade de reprocessar os instrumentais com pacotes danificados.
- E) O local de armazenamento deve ser limpo e organizado periodicamente.

8. Correlacione a 1ª coluna de acordo com a 2ª, considerando o tipo e a indicação de EPIs para profissionais da equipe de odontologia:

- | | |
|-------------------------|---|
| I. Gorro | () EPI para proteção contra impactos físicos. |
| II. Óculos de Proteção | () EPI para proteção da cabeça. |
| III. Protetores Faciais | () EPI para proteção de impactos de partículas volantes, luminosidade intensa. |
| IV. Luvas | () EPI para proteção de agentes térmicos, biológicos e químicos. |

Assinale a alternativa cuja sequência esteja **CORRETA**:

- A) III, I, II e IV.
- B) I, II, III e IV.
- C) III, I, IV e II.
- D) II, III, I e IV.
- E) IV, III, II e I.

9. Na prática odontológica é comum a manipulação de sangue e de outros fluidos orgânicos que são as principais vias de transmissão do HIV e dos vírus da Hepatite B(HBV) e C(HCV). **NÃO** é considerado procedimento que diminui o risco de transmissão por sangue e outros fluidos orgânicos:

- A) Ter a máxima atenção durante a realização dos procedimentos.
- B) Utilizar os dedos como anteparo durante a realização de procedimentos que envolvam materiais perfurocortantes.
- C) Não reencapar, entortar, quebrar ou retirar as agulhas da seringa com as mãos.
- D) Não utilizar agulhas para fixar papéis.
- E) Desprezar todo o material perfurocortante, mesmo que estéril, em recipiente com tampa e resistente à perfuração.

10. Manutenção é o conjunto de ações que visam a assegurar as boas condições técnicas de um equipamento. Assinale a alternativa **FALSA**:

- A) A manutenção preventiva é a intervenção preparada e programada antes do provável aparecimento de uma falha.
- B) A manutenção condicional é considerada preventiva.
- C) A manutenção corretiva é o conjunto de ações aplicadas ao equipamento para restabelecer suas funções.
- D) A manutenção preditiva é considerada preventiva.
- E) A manutenção sistemática ou programada é considerada manutenção corretiva.

11. São instrumentais necessários para exame clínico do paciente, **EXCETO**:

- A) Condensador de amálgama.
- B) Cureta.
- C) Sonda exploradora.
- D) Espelho clínico.
- E) Pinça clínica.

12. A cárie é uma doença multifatorial, infecciosa e transmissível. São considerados fatores etiológicos da doença cárie:

- I. Tempo.
- II. Dente suscetível.
- III. Dieta.
- IV. Microorganismo.



É **CORRETO** afirmar:

- A) Somente I é fator etiológico da doença.
B) I, III e IV são fatores etiológicos da doença.
C) I, II, III e IV são fatores etiológicos da doença.
D) I e II são fatores etiológicos da doença.
E) Somente III é fator etiológico da doença.
13. Para formação da placa bacteriana são necessários fatores determinantes. São eles:
- A) Dente, tempo e dieta.
B) Dente, microorganismo e dieta.
C) Dente, tempo e microorganismo.
D) Tempo, microorganismo e dieta.
E) Microorganismo e dente.
14. O flúor é utilizado, sob diversas formas, para prevenção e controle da doença cárie. Assinale a alternativa **CORRETA** para o uso do flúor em atenção coletiva:
- A) Para um paciente sem atividade de cárie (de 0 a 4 anos) é recomendado uso de bochecho semanal (0,2%).
B) Para um paciente com atividade de cárie (de 0 a 4 anos) é recomendado uso de bochecho semanal (0,2%).
C) Para um paciente sem atividade de cárie (de 5 anos ou mais) é recomendado uso de bochecho semanal (0,2%).
D) Para um paciente com atividade de cárie (de 5 anos ou mais) é recomendado uso de bochecho semanal (0,2%).
E) Para um paciente sem atividade de cárie (de 0 a 4 anos) é recomendado uso de bochecho diário (0,05%).
15. Os pisos devem ser limpos diariamente e as demais superfícies, como gavetas, mobiliários, etc., pelo menos uma vez por semana. Os responsáveis pela limpeza devem ser orientados quanto aos seguintes aspectos:
- I. Riscos de infecção.
II. Uso de luvas de borracha grossa.
III. Uso de avental impermeável.
IV. Uso de sapatos abertos.
V. Uso de hipoclorito na limpeza do chão.

Em relação às orientações acima, é **CORRETO** afirmar:

- A) I, II e IV são verdadeiras.
B) II, III e IV são verdadeiras.
C) I, II e III são verdadeiras.
D) I, II e V são verdadeiras.
E) I, IV e V são verdadeiras.

16. O processo de esterilização deve ser comprovado por meio de monitoramento físico, químico e biológico. Assinale a alternativa **CORRETA**:

- A) O monitoramento biológico deve ser registrado juntamente com a data da esterilização, lote, validade e equipamento utilizado.
B) O monitoramento biológico deve ser registrado juntamente com a data da esterilização, validade, equipamento utilizado, sendo desnecessário registrar o lote.
C) O monitoramento físico consiste na observação e registro dos dados colhidos nos mostradores dos equipamentos apenas no primeiro ciclo da esterilização.
D) O monitoramento químico é realizado utilizando-se tiras de papel impregnadas de esporos bacterianos do gênero *Bacillus*.
E) O monitoramento físico pode vir na própria embalagem ou em forma de fita adesiva.

17. Os produtos à base de hidróxido de cálcio são bastante utilizados, devido a sua propriedade de estimular a formação de dentina esclerosada, reparadora, e de proteger a polpa contra os estímulos termoeletrônicos e contra a ação dos agentes tóxicos de alguns materiais restauradores. É **FALSO** afirmar sobre a solução de hidróxido de cálcio:

- A) A solução serve para lavar todos os tipos de cavidades antes que a proteção pulpar e a restauração sejam colocadas.
B) Atua como agente bacteriostático.
C) Estimula a calcificação dentinária.
D) É uma solução alcalina que tem uma concentração de aproximadamente 1% de hidróxido de cálcio.
E) É hemostático nos casos de exposição pulpar.

18. O uso diário de dentifrícios fluoretados é responsável pela redução, em média, de:

- A) 24% dos níveis de cárie dentária.
B) 50% dos níveis de cárie dentária.
C) 20% dos níveis de cárie dentária.
D) 12% dos níveis de cárie dentária.
E) 34% dos níveis de cárie dentária.

19. Sobre a prevenção das doenças periodontais, é **INCORRETO** afirmar:

- A) A placa bacteriana é o agente etiológico primário das doenças periodontais inflamatórias.
B) A placa bacteriana supragengival é efetivamente removida e desorganizada por ação mecânica de limpeza.
C) Microorganismo habitando um biofilme subgengival é erradicado com agentes antimicrobianos.
D) A remoção mecânica da placa mostra correlação positiva com a melhora da condição gengival.
E) O controle da formação da placa bacteriana é a medida mais importante para a manutenção da saúde periodontal.



20. Com relação a fatores etiológicos da doença periodontal, pode-se **AFIRMAR** que:

- A) O cálculo é uma massa aderente, descalcificada, que se forma sobre a superfície de dentes naturais e próteses.
- B) A placa bacteriana não mineralizada sobre a superfície de cálculo é o principal fator.
- C) O cálculo supragengival encontra-se abaixo da margem gengival, geralmente nas bolsas periodontais.
- D) Os diferentes modos pelo quais o cálculo está aderido à superfície dentária não influem na facilidade ou dificuldade encontradas na sua remoção.
- E) O efeito principal do cálculo na doença periodontal está relacionado à irritação mecânica por ele causada.

21. São normas de postura ergonômica para equipe de trabalho, **EXCETO**:

- A) Sentar-se no mocho com as plantas dos pés sempre bem apoiadas no chão, com as coxas paralelas ao chão.
- B) Manter as costas retas, apoiadas no encosto do mocho na altura da região renal.
- C) Posicionar o apoio para cabeça do paciente, de modo a facilitar a visão do maxilar ou mandíbula e o acesso a eles.
- D) Trabalhar com os cotovelos junto ao corpo fazendo com que o ângulo formado entre o braço e o antebraço seja de 45°.
- E) O auxiliar deve ficar um pouco mais elevado que o operador, possibilitando a visão do campo operatório e da mesa clínica.

22. O flúor é utilizado, sob diversas formas, na prevenção e controle da cárie dentária, sendo seu principal veículo a água de abastecimento público. Quanto à indicação de bochecho com flúor, assinale a alternativa **INCORRETA**:

- A) Os bochechos diários são indicados para pessoas que apresentam outros tipos de risco, mesmo na ausência de atividade da doença cárie.
- B) Não é indicado tipo de solução de fluoreto de sódio para criança até 2 anos.
- C) Em escolas, deve-se optar pelo uso de bochecho semanal em vez de bochecho diário.
- D) O bochecho semanal é o mais indicado para uso em atenção coletiva em pacientes com mais de 6 anos com atividade de cárie.
- E) Na atenção individual em pacientes com mais de 6 anos com atividade de cárie, o uso de bochecho com flúor domiciliar diário (0,05%) não é recomendado.

23. Assinale a alternativa cujas palavras estão **CORRETAMENTE** acentuadas:

- A) Máquina, nêga, água.
- B) Faxína, cálo, máquina.
- C) Nêga, cócega, cálo.
- D) Máquina, água, cócega.
- E) Máquina, água, cálo.

24. Quanto à acentuação gráfica, assinale a alternativa cuja (s) palavra (s) **NÃO** está (ão) corretamente acentuada (s):

- A) Os conjugues tinham de se dirigir ao altár.
- B) A minha memória estranhou o sossego do lugar.
- C) Quantas vezes o cônego ligou para saber o máximo.
- D) As células túrgidas esvaziam-se aos poucos.
- E) Muitas vezes buscávamos abrigo nas marquises lúgubres do teatro.

25. Assinale a alternativa em que se utilizam **CORRETAMENTE** o S e o Z na grafia das palavras:

- A) As imagens esquizitas nos fizeram pensar sobre as coisas.
- B) O dentista faria uma incisão para liberar o dente de cizo.
- C) Estávamos cozinhando naquele sol, esperando o caseiro.
- D) O incizo nº 30 repara a emenda para casos de uzuários.
- E) Homens cazeiros gostam de cozinhar.

26. Assinale a alternativa em que se utilizam **CORRETAMENTE** o S e o C na grafia das palavras:

- A) O concerto só pode começar quando o técnico terminar o conserto.
- B) A conciência não lhe permitia errar.
- C) O conseito estava errado.
- D) Era uma questão de concenso.
- E) O governo costuma fazer sensos para medir a população.

27. Assinale a alternativa em que S, SS ou Ç **NÃO** foram usados **CORRETAMENTE** ao se grafarem as palavras:

- A) A prensa da editora estava com a tinta muito espessa, por cansaço.
- B) As selas do cárssere pareciam quartos de um castelo de horror.
- C) Pássaros espaçam seu acasalamento durante a passagem da estação.
- D) A única alternativa era pinçar a veia que estourou, empapuçando as gazes.
- E) Estivemos tentando solicitar aos passageiros para que consumissem menos.



28. Efetue a operação matemática e assinale a resposta **CORRETA**:

$$7,69 \times 6,79 =$$

- A) 52,215.
- B) 51,300.
- C) 52,300.
- D) 52,2151.
- E) 82,215.

29. Em uma garrafa, foram colocados 2 litros de uma substância que devem ser divididos em copos de 250ml. Quantos copos serão necessários para isso? Assinale a alternativa **CORRETA**:

- A) 5 copos.
- B) 10 copos.
- C) 6 copos e meio.
- D) 4 copos.
- E) 8 copos.

30. Quantas colheres de 50g de farinha serão necessárias para encher uma vasilha de 3kg?

- A) 6,666 colheres.
- B) 300 colheres.
- C) 60 colheres.
- D) 6 colheres.
- E) 30 colheres.

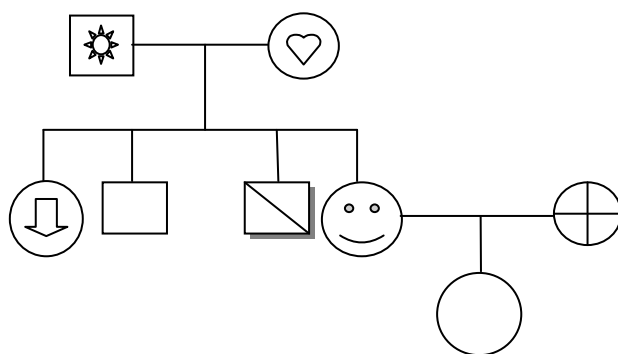
31. As notas de João estão baixas. Ele precisa conseguir 280 pontos para passar de ano. No primeiro bimestre, alcançou 58 pontos; no segundo, 71 pontos; no terceiro, 66 pontos. Quantos pontos ele precisa tirar no quarto bimestre para não reprovar?

- A) 85 pontos.
- B) 100 pontos.
- C) 58 pontos.
- D) 280 pontos.
- E) 214 pontos.

32. A torneira da casa de Pedro está com problemas: pinga sem parar. Se a torneira pinga 1000 gotas em 1 hora, quanto tempo levará para pingar 8000 gotas?

- A) 80h.
- B) 8h.
- C) 480h.
- D) 5h.
- E) 1h e 30 min.

33. Observe a figura e escolha a ferramenta utilizada em ESF. Em seguida, assinale a alternativa **CORRETA**:



- A) Ciclo de vida.
- B) Genograma.
- C) Practice.
- D) Firo.
- E) Siab.

34. Quanto à característica do processo de trabalho da saúde da família, qual das afirmações abaixo está **INCORRETA**?

- A) Manter o cadastro das famílias e dos indivíduos atualizado.
- B) Promover e desenvolver ações intersetoriais.
- C) Identificar os diferentes saberes existentes na comunidade, modificando-os para melhorar a direcionalidade das ações.
- D) Realizar diagnóstico, programação e implementação das atividades segundo critérios de risco.
- E) Acompanhar e avaliar sistematicamente as ações implementadas, visando à readequação do processo de trabalho.

35. A Atenção Básica tem como fundamentos, **EXCETO**:

- A) Desenvolver relações de vínculo e responsabilidade entre as equipes e a população adscrita, garantindo a continuidade das ações de saúde e a longitudinalidade do cuidado.
- B) Valorizar os profissionais de saúde por meio do estímulo e do acompanhamento constante de sua formação e capacitação.
- C) Realizar avaliação e acompanhamento sistemático dos resultados alcançados como parte do processo de planejamento e programação.
- D) Estimular a participação popular e o controle social.
- E) Não efetivar a integralidade das ações em seus vários aspectos.



ÉTICA PROFISSIONAL

36. Em relação às atribuições do ACD, é **INCORRETO** afirmar:

- A) Desenvolve atividades odontológicas, de nível básico, não sendo necessária a supervisão do odontólogo.
- B) Participa, com a equipe da unidade de saúde, de programas e atividades de prevenção e educação em saúde bucal.
- C) Cuida da manutenção, conservação, desinfecção e esterilização de materiais, instrumentos e equipamentos odontológicos.
- D) Faz o controle de material permanente e de consumo das clínicas odontológicas.
- E) Manipula materiais de forramento e restauradores em odontologia.

37. Constituem direitos fundamentais dos profissionais inscritos no CRO, segundo as atribuições específicas:

- I. Resguardar o segredo profissional.
- II. Recusar-se a exercer a profissão em âmbito público ou privado onde as condições de trabalho não sejam dignas, seguras e salubres.
- III. Diagnosticar, planejar e executar tratamentos, com liberdade de convicção, nos limites de suas atribuições, observado o estado atual da ciência e sua dignidade profissional.

Avalie as proposições acima e assinale a alternativa **CORRETA**:

- A) Apenas II é verdadeira.
- B) Apenas III é verdadeira.
- C) I, II e III são verdadeiras.
- D) I e III são verdadeiras.
- E) Apenas I é verdadeira.

38. Quanto à característica do processo de trabalho das Equipes da Atenção Básica, qual das afirmações abaixo está **INCORRETA**?

- A) Definição do território de atuação das UBS.
- B) Desenvolvimento de ações educativas que não interfiram no processo de saúde – doença da população.
- C) Implementação das diretrizes da Política Nacional de Humanização.
- D) Realização de primeiro atendimento às urgências médicas e odontológicas.
- E) Participação das equipes no planejamento e na avaliação das ações.

39. No relacionamento entre os membros da equipe de saúde, serão mantidos o respeito, a lealdade e a colaboração técnico-científica. **NÃO** constitui infração técnica, segundo o código de ética do profissional de odontologia:

- A) Desviar paciente de colega.
- B) Praticar ou permitir que se pratique concorrência desleal.
- C) Negar, injustificadamente, colaboração técnica de emergência ou serviços profissionais a colega.
- D) Ceder consultório ou laboratório, com a observância da legislação pertinente.
- E) Explorar colega nas relações de emprego ou quando compartilhar honorários.

40. Quanto à composição das equipes de saúde da família e saúde bucal, é **CORRETO** afirmar que:

- A) É necessária a presença de médico, dois ou três auxiliares ou técnicos de enfermagem e agentes comunitários para se implantar minimamente uma equipe de saúde da família.
- B) Pode-se implantar uma equipe de saúde bucal sem a presença de uma equipe de saúde da família de referência.
- C) Existe apenas uma modalidade de equipe de saúde bucal, composta por dentista, THD (Técnico em Higiene Dental) e ACD (Auxiliar de Consultório Dentário).
- D) Cada equipe de saúde da família deve estar vinculada a uma equipe de saúde bucal.
- E) É necessária a presença de enfermeiro, médico, auxiliar ou técnico de enfermagem e agentes comunitários de saúde, para implantação de equipe da saúde da família.